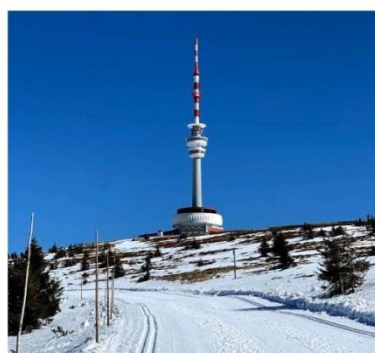


# Strategie komunitně vedeného místního rozvoje MAS RÝMAŘOVSKO, o.p.s. na období 2021–2027



EVROPSKÁ UNIE  
Evropský fond pro regionální rozvoj  
Integrovaný regionální operační program



MINISTERSTVO  
PRO MÍSTNÍ  
ROZVOJ ČR

**Rýmařovsko**



# **Koncepční část**

**Dne 30.8.2021 schválila Valná hromada RÝMAŘOVSKO, o.p.s.**

## Obsah

1. Popis území působnosti MAS a popis zahrnutí komunity do tvorby strategie	5
1.1 Vymezení území působnosti MAS pro realizaci SCLLD v období 2021–2027	5
1.1.1 Stručná socioekonomická charakteristika území působnosti MAS	5
1.2 Mapové zobrazení území působnosti MAS	6
1.3 Popis zahrnutí komunity do tvorby strategie	7
1.3.1 Popis historie a zkušeností MAS	7
1.3.2 Popis zapojení komunity a relevantních aktérů místního rozvoje do tvorby SCLLD	8
1.3.3 Odkaz na úložiště záznamů	8
2. Analytická část	9
2.1 Analýza rozvojových potřeb a rozvojového potenciálu území působnosti MAS	9
3. Strategická část	13
3.1 Strategický rámec	13
3.1.1 Vize	13
3.1.2 Strategické cíle	13
3.1.3 Specifické cíle a opatření Strategického rámce	13
3.2 Vazba na Strategii regionálního rozvoje ČR 21+	20
3.3 Popis integrovaných rysů strategie	22
4. Implementační část	25
4.1 Popis řízení včetně řídicí a realizační struktury MAS	25
4.2 Popis animačních aktivit	26
4.3 Popis monitoringu a evaluace strategie	28
4.3.1 Indikátory na úrovni strategických cílů Strategického rámce SCLLD	28
5. Povinná příloha – Čestné prohlášení	29

## Seznam tabulek

Tabulka 1 Seznam obcí, ve kterých bude realizována strategie MAS RÝMAŘOVSKO, o.p.s. ....	5
Tabulka 2 Zapojení komunity do tvorby strategie SCLLD .....	8
Tabulka 3 Analýza rozvojových potřeb.....	9
Tabulka 4 Schéma hierarchie cílů a opatření SCLLD.....	19
Tabulka 5 Naplňování SRR ČR 21+ prostřednictvím opatření Strategického rámce SCLLD .....	20
Tabulka 6 Matice integrovaných rysů SCLLD MAS RÝMAŘOVSKO, o.p.s. 21+ .....	23
Tabulka 7 Identifikace jednotlivých vazeb a jejich typ .....	23
Tabulka 8 Indikátory na úrovni strategických cílů SCLLD .....	28

## Seznam obrázků

Obrázek 1 Území působnosti MAS RÝMAŘOVSKO, o.p.s. s vyznačením hranic obcí .....	6
Obrázek 2 Území působnosti MAS RÝMAŘOVSKO, o.p.s. v kontextu regionů NUTS2 a NUTS3 .....	7
Obrázek 3 Schéma hierarchie cílů a opatření Strategického rámce .....	18
Obrázek 4 Organizační struktura MAS RÝMAŘOVSKO, o.p.s. ....	26

# 1. Popis území působnosti MAS a popis zahrnutí komunity do tvorby strategie

## 1.1 Vymezení území působnosti MAS pro realizaci SCLLD v období 2021–2027

Rýmařovsko (území MAS) se nachází v severovýchodní části České republiky, nedaleko hranic s Polskem a svou rozlohou je největším mikroregionem okresu Bruntál. Region je součástí Moravskoslezského kraje. Rýmařovsko je regionem rozkládajícím se v oblasti Jeseníků a jeho součástí je nejvyšší hora Moravy - Praděd. Až třetina území mikroregionu Rýmařovsko leží v Chráněné krajinné oblasti Jeseníky a jeho předností je pestrá a bohatá krajina. Významná část mikroregionu je rovněž pokryta zalesněnými plochami (cca 50 % území). Charakter krajiny společně s vysokou úrovní srážek v zimním období, které zajišťují pro danou zeměpisnou šířku dobré sněhové podmínky, vytváří významný potenciál pro další rozvoj cestovního ruchu, zejména rekreace celoročního charakteru a zimních sportů.

Tabulka 1 Seznam obcí, ve kterých bude realizována strategie MAS RÝMAŘOVSKO, o.p.s.

Název obce	Počet obyvatel k 1.1.2020	Celková výměra (ha)
Břidličná	3111	2581,4
Dětřichov nad Bystřicí	420	2828,8
Dolní Moravice	385	2222,2
Horní Město	836	3163,4
Jiříkov	281	3528,2
Lomnice	515	2722,4
Malá Morávka	636	6155,7
Malá Štáhle	133	281,1
Rýmařov	8181	6072,8
Ryžoviště	620	1879,5
Stará Ves	486	4406,8
Tvrdkov	231	1988,5
Václavov	470	2578,1
Velká Štáhle	341	954,6
<b>CELKEM</b>	<b>16 646</b>	<b>41 363,4</b>

Zdroj: Data ČSÚ pro MAS: [https://www.czso.cz/csu/czso/data\\_pro\\_mistni\\_akcni\\_skupiny\\_mas](https://www.czso.cz/csu/czso/data_pro_mistni_akcni_skupiny_mas)

### 1.1.1 Stručná socioekonomická charakteristika území působnosti MAS

Území MAS RÝMAŘOVSKO se nachází v západní části Moravskoslezského kraje České republiky. Zahrnuje jednu z turisticky nejatraktivnějších oblastí Hrubého Jeseníku, jehož dominantou je nejvyšší moravská hora Praděd. Třetina území Rýmařovska je součástí Chráněné krajinné oblasti Jeseníky, jižní část představuje Přírodní park Sovinecko, více než polovinu území pokrývají lesy. Významným rysem území je pestrá a bohatá příroda. Charakter krajiny poskytuje v každém ročním období mimořádné podmínky pro turistiku a rekreaci. V zimě nabízí ideální sněhové podmínky s nejdelší dobou lyžování v České republice.

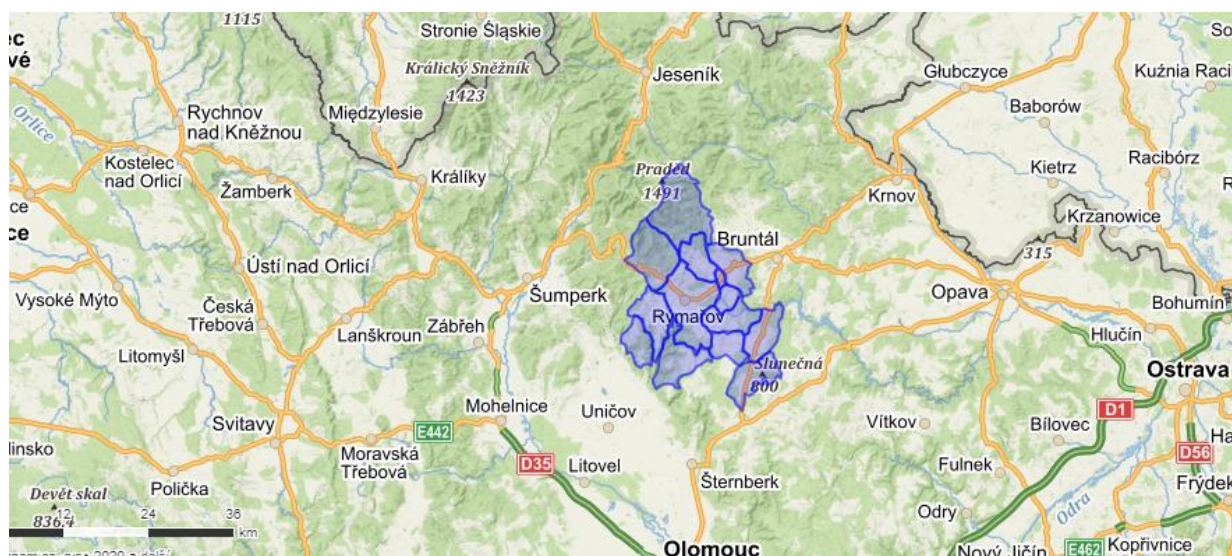
Region Rýmařovsko, který je v působnosti MAS RÝMAŘOVSKO, o.p.s., je jednotným územím z hlediska sociálního, ekonomického, geomorfologického, environmentálního a kulturního. Přestože lze najít řadu komparativních výhod regionu, je třeba se zabývat zejména základními jednotlicími charakteristikami a příležitostmi. Jsou to především převážně kopcovitá území s vysokým podílem lesů, a nebo jedna z nejatraktivnějších oblastí ČR z hlediska podmínek pro cestovní ruch. Spolupráce mezi subjekty a partnery v rámci regionu je ověřená realizací více společných projektů i úspěšnou účastí v Programu LEADER.

Priority územního plánování kraje jsou stanoveny k dosažení vyváženého vztahu územních podmínek pro příznivé životní prostředí, pro hospodářský rozvoj a pro soudržnost společenství obyvatel území. Formulují požadavky na udržitelný rozvoj území vyjádřené v Politice územního rozvoje České republiky v souladu s charakterem území kraje a místními podmínkami (struktura osídlení, přírodní a hospodářské podmínky) tak, aby byly uspokojeny potřeby současné generace, a přitom nebyly ohroženy podmínky života generací budoucích.

## 1.2 Mapové zobrazení území působnosti MAS

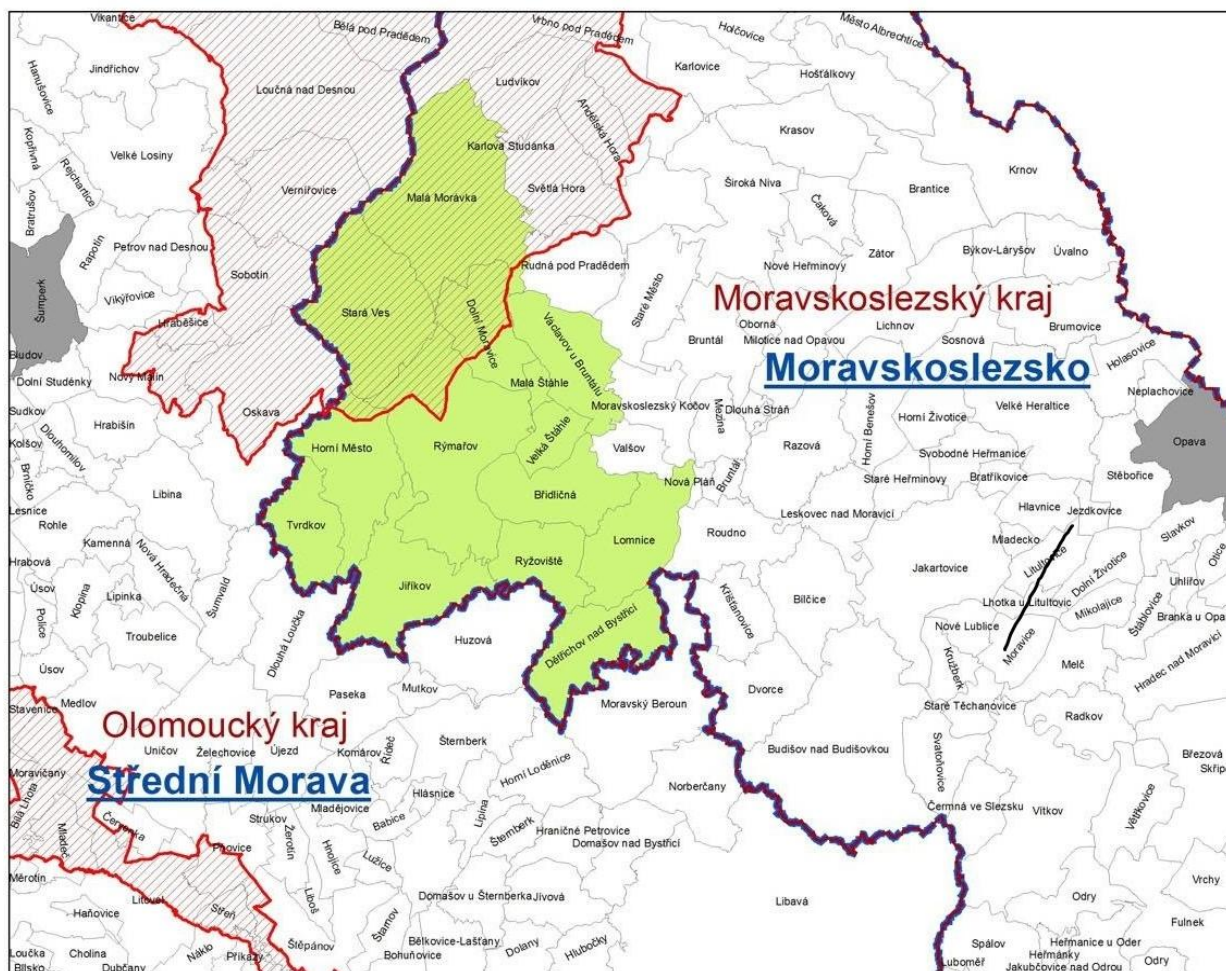
Území působnosti MAS RÝMAŘOVSKO, o.p.s. viz obrázky, mapy detailně zobrazují území působnosti MAS včetně hranic jednotlivých obcí v území působnosti MAS. MAS neměnila svou územní působnost, působnost je stejná jako v období 2014-2020.

Obrázek 1 Území působnosti MAS RÝMAŘOVSKO, o.p.s. s vyznačením hranic obcí





Zdroj: <http://www.lags.cz/mapa2021.php>

Obrázek 2 Území působnosti MAS RÝMAŘOVSKO, o.p.s. v kontextu regionů NUTS2 a NUTS3



#### Zobrazená data

-  CHKO
-  hranice kraj
-  hranice NUTS II
-  RÝMAŘOVSKO, o.p.s.
-  velká města (města nad 25 tis. obyvatel)
-  obce

Zdroj: NS MAS, [www.nsmas.cz](http://www.nsmas.cz)

## 1.3 Popis zahrnutí komunity do tvorby strategie

### 1.3.1 Popis historie a zkušeností MAS

Místní akční skupina RÝMAŘOVSKO, o.p.s. Příprava na zapojení aktérů probíhala od druhé poloviny roku 2003. Před zahájením prvního setkání v regionu byly postupně v obcích zveřejněny dvě výzvy o vytvoření místního partnerství. Výzvy byly zveřejňovány prostřednictvím úředních desek, na plakátovacích plochách, případně byli někteří kandidáti – potencionální předkladatelé projektů osloveni cíleně, přímo. O účast na přípravě projevoval zájem téměř 20 subjektů, a to v podstatě ze všech obcí mikroregionu.

Ustavující zasedání místní akční skupiny Rýmařovsko se uskutečnilo dne 1.4.2004 kdy byla podepsaná zakladatelská smlouva obecně prospěšné společnosti a zakladateli bylo 22 subjektů. Konkrétně deset

obcí a dvanáct ostatních subjektů (právnícké a fyzické osoby, neziskové organizace). Společnost Rýmařovsko o.p.s. byla zapsána do obchodního rejstříku 23.7.2004.

Aktivní práce místní akční skupiny Rýmařovsko a úspěšná realizace projektů, stejně jako vhodná prezentace, to vše přispívá k průběžnému zvyšování počtu společníků a partnerů. Zakládající členové aktivně působí v MAS dodnes. Současný počet společníků po poslední valné hromadě činí 46 členů, s poměrem 15 zástupců veřejného sektoru (obcí + ZŠ Rýmařov) 6 členů soukromého neziskového sektoru a 25 členů soukromého podnikatelského sektoru.

V roce 2016 získala MAS Osvědčení o standardizaci, následně podala žádost o podporu integrované strategie zpracované na základě komunitního projednání v území (schválena 23. 6. 2017). Na základě schválené strategie umožnila MAS žadatelům na svém území ve stávajícím programovém období (2014–2020) čerpat prostředky z Integrovaného regionálního operačního programu (21 362,50 tis. Kč), Programu rozvoje venkova (21 015,53 tis. Kč), Operačního programu Zaměstnanost (11 123,25 tis. Kč) a Operačního programu Životní prostředí (10 000,00 tis. Kč).

Území působnosti MAS se v období 2021–2027 oproti období 2014–2020 nemění.

### 1.3.2 Popis zapojení komunity a relevantních aktérů místního rozvoje do tvorby SCLLD

Do tvorby SCLLD 2021 - 2027 se zapojili komunity - široká veřejnost, klíčoví partneři, významní odborníci a další subjekty.

Příprava nové Strategie komunitou vedeného místního rozvoje pro období 2021 - 2027 probíhala především ve spolupráci s členy MAS Rýmařovsko, ve spolupráci s kanceláří a také veřejnosti a dalších spolupracujících subjektů.

Aktuální problémy a potřeby v území byly zjištěny z rozhovorů se starosty obcí. K zjištění potřeb sloužil stručný dotazník, a především řízené rozhovory. Výsledkem těchto rozhovorů byly problémy a potřeby obcí v řešených oblastech a také seznam projektových záměrů pro období 2021 - 2027.

Pracovní skupiny definovaly jednotlivé problémy a potřeby v daných oblastech a projednaly návaznost na cíle a opatření nové Strategie. Projednání Koncepční části SCLLD pro období 2021 - 2027 probíhala v srpnu 2021 prostřednictvím webových stránek MAS Rýmařovsko. Členská základna MAS zasílala své připomínky formou e-mailů. Kancelář MAS na základě doručených připomínek upravila finální podobu koncepční části SCLLD. Následně pak v srpnu 2021 předložila Strategii komunitou vedenou místního rozvoje 2021 - 2027 ke schválení Valné hromadě.

Tabulka 2 Zapojení komunity do tvorby strategie SCLLD

Metoda zapojení	Datum (období) provedení
Individuální rozhovory se starosty obcí v území působnosti MAS	srpen - prosinec 2020
Členská schůze Sdružení obcí Rýmařovska - (projednání analýzy problémů a potřeb, návrh strategických, specifických cílů a opatření)	15.12.2020
Členská schůze Sdružení obcí Rýmařovska - projednání strategického dokumentu	28.6.2021
Jednání pracovních skupin Podnikání a cestovní ruch; Lidské zdroje a vzdělávání - projednání strategického dokumentu, seznámení s výsledky dotazníkového šetření	18. - 19.8.2021
Schválení Koncepční části SCLLD Valnou hromadou	30.8.2021

### 1.3.3 Odkaz na úložiště záznamů

Podklady k výše uvedenému komunitnímu projednání jsou uloženy a dostupné na tomto odkazu:

<https://mas.rymarovsko.cz/mas/scld-2021-2027>



## 2. Analytická část

### 2.1 Analýza rozvojových potřeb a rozvojového potenciálu území působnosti MAS

Aktéři v území definovali rozvojové potřeby, jejichž naplnění povede k rozvoji území obcí MAS Rýmařovsko v řadě tematických oblastí.

Tabulka 3 Analýza rozvojových potřeb

Rozvojová potřeba	Oblast	Popis potřeby pro rozvoj území
<b>A. Zkvalitnění sociálních služeb a prací</b>	Lidské zdroje a vzdělávání	<p>Nabídka sociálních služeb a prací je na území MAS omezená a nedostačující a to i přesto, že se zde nachází většina cílových skupin. Na území MAS narůstá počet obyvatel nad 65 let věku, je zde velké množství nízkopříjmové skupin obyvatelstva a nedostatek nájemního sociálního bydlení zejména pro život mladých rodin a dalších sociálně ohrožených skupin.</p> <p>Žádoucí je podpora činností, které předchází či upravují problémy jednotlivců, skupin a komunit, vznikající z konfliktů potřeb jedinců a společenských institucí. Záměrem je zlepšit kvalitu života všech lidí prostřednictvím nízkoprahových zařízení.</p> <p>Potřeba je jak v oblasti investic do infrastruktury, tak v oblasti financování provozu sociálních služeb a prací. V území schází terénní pracovník, který by pomáhal zajišťovat základní potřeby nemohoucím lidem. Vedení obcí se nebrání sdílení tohoto pracovníka. Důležitá je i prevence - vzdělávací a osvětové aktivity. Pořádání volnočasových aktivit jako prevence sociálně patologických jevů především u dětí a mládeže.</p> <p>Naplnění rozvojové potřeby pomůže zvýšit kvalitu nabízených sociálních služeb a dalších služeb komunitního charakteru.</p>
<b>B. Podpora mladých rodin</b>	Lidské zdroje a vzdělávání	<p>Na území MAS chybí podmínky pro život mladých rodin jako je například nedostatečná nabídka sociálního nájemního bydlení, zařízení pro péči o dítě, družiny v malotřídnicích školách, dále nabídka odpoledních volnočasových aktivit a vzdělávání dětí, což je samozřejmě obtížné pro sladění pracovního a rodinného života.</p> <p>Výuka a vybavení nejen školských zařízení na území Místní akční skupiny Rýmařovsko nespĺňuje současné požadavky, jako je např. úroveň cizích jazyků, nedostatečné zájmové vzdělávání, IT a ostatní vybavení, zaměření na čtenářskou gramotnost a polytechnickou výchovu.</p> <p>Do této oblasti řadíme další vzdělávání a vzdělávání pedagogických pracovníků, profesní rekvalifikace a jazykové vzdělávání.</p> <p>Naplnění této potřeby je důležité především k udržení obyvatelstva na našem území. Je nutné zlepšit podmínky pro život mladých rodin na venkově a umožnit sladění rodinného a profesního života. Řešením může být zřízení dětských skupin, zařízení péče o děti, zlepšení infrastruktury nejen ve vzdělávání, zřízení kabinetu škol, podpora rekonstrukcí.</p>
<b>C. Rozvoj venkovských tradic</b>	Lidské zdroje a vzdělávání	<p>Starostové obcí konstatovali, že zaznamenali zhoršující se mezilidské vztahy na venkově. Obyvatelé obcí jsou pasivní, co se týká určitého dění v obci a zanikají tak spolky a organizace</p>

		<p>z důvodu nedostatku členů a také z důvodu nedostatku finančních prostředků na provoz a údržbu kulturních, sportovních a jiných volnočasových zařízení.</p> <p>Zajištění rozvoje venkovských tradic se odrazí v obecní i regionální pospolitosti, dojde k udržení folklóru, jarmarků, hudby, ochotnického divadla, sportovních utkání, festivalů, výstav, kroužků, spolků a také zájmových činnosti (hasiči, myslivci, KČT, atd.). Naplnění této potřeby je důležité především k udržení obyvatelstva na našem území a rovněž k zviditelnění regionu (například podporou akcí regionálního významu).</p>
<b>D. Zlepšení infrastruktury v zemědělství a lesnictví</b>	<i>Životní prostředí a zemědělství</i>	<p>Jednou ze slabých stránek zemědělství na území MAS Rýmařovsko je nevyhovující stav technického vybavení, strojů a budov (brownfields) zemědělských podniků. Chybějící inovace v zemědělství a lesnictví pro jejich větší efektivitu a s tím související snížení dopadu na životní prostředí a zvýšení schopnosti adaptace na klimatickou změnu, se týká i podniků v našem regionu - tyto problémy lze vyřešit investicemi nejen do zemědělské infrastruktury.</p> <p>Lesnictví je důležitou součástí našeho území. Je třeba modernizovat postupy a vybavení při práci v lese a rovněž zajistit kvalitní a dostatečnou infrastrukturu pro volnočasové aktivity v lese. V regionu se nachází zemědělské farmy, u kterých je nutné podpořit zpracování, uvádění na trh zemědělských produktů, podpořit ekologickou produkci. Investice do modernizace technologií v zemědělství a lesnictví, pomohou zlepšit přírodě blízké postupy hospodaření. Naplnění dané potřeby zvýší přidanou hodnotu výroby.</p> <p>Pozitivní dopad na životní prostředí budou mít i realizace projektů na obnovu a zkvalitnění stávající zeleně v intravilánech obcí a rozšíření ploch zeleně v obytných částech obcí.</p>
<b>E. Inovace technické infrastruktury</b>	<i>Životní prostředí a zemědělství</i>	<p>Na většině území Místní akční skupiny Rýmařovsko je slabá technická infrastruktura obcí – odvádění a čištění odpadních vod (Ryžoviště), zastaralé energeticky náročné veřejné osvětlení (Dětrichov nad Bystřicí), energeticky náročné budovy, nevhodné vodovody a vodojemy (Dětrichov nad Bystřicí).</p> <p>V mnoha obcích je problémem komunální odpad z hlediska financování sběru odpadu. Problémem je i motivace občanů ke sběru a třídění odpadů do sběrných nádob. Tato fakta vychází z řízených rozhovorů se starosty obcí.</p> <p>Velkým potenciálem je využití Modernizačního fondu, který je otevřen širokému spektru žadatelů a uspokojí řadu opatření k úspoře energií. Občané regionu využívali pracovníky MAS v předchozím období k čerpání kotlíkových dotací, mají tedy zkušenosti s animačními službami MAS.</p> <p>Potřebou pro region je realizovat investice jak do pokročilejší technické infrastruktury, tak do oblasti financování provozu a do opatření vedoucích k úspoře energií.</p> <p>Naplněním dané potřeby dojde ke zlepšení péče o životní prostředí především v oblasti udržitelného rozvoje.</p>
<b>F. Propojení a zkvalitnění</b>	<i>Infrastruktura</i>	<p>Ač je region kopcovitý a nerovný, je svou přírodou a okolím atraktivní pro cykloturistiku. V regionu je však stále nedostatek</p>

<p><b>cyklostezek, cyklotras, bezpečnost dopravy</b></p>	<p><i>kulturní dědictví</i></p>	<p>kvalitní síť cyklostezek a stezek pro cyklisty a chodce se společným nebo odděleným provozem. Žádoucí je zvýšení péče o bezpečnost převážně v oblasti silničního provozu - chodníky, radary, osvětlení přechody pro chodce.</p> <p>Řešením je investice do rozvoje cyklodopravy a to především do výstavby cyklostezek a cyklotras, cyklistických jízdních pruhů a doprovodné infrastruktury.</p> <p>Naplnění rozvojové potřeby pomůže zvýšit kvalitu cyklodopravy na území MAS a vytvořit bezpečné prostředí pro bezmotorovou dopravu.</p>
<p><b>G. Investice do kulturního bohatství</b></p>	<p><i>Infrastruktura a kulturní dědictví</i></p>	<p>Na území Místní akční skupiny je mnoho prvků kulturního dědictví, téměř v každé obci je zřízeno obecní muzeum, nachází se zde velké množství drobných sakrálních staveb, kulturních památek a památek místního významu.</p> <p>Naplnění potřeby „Investice do kulturního bohatství“ zajistí udržení historických, estetických a uměleckých hodnot našeho regionu. Investice do kulturního bohatství je nutná především proto, aby došlo ke zatraktivnění území pro turisty a k udržení historického rázu pro další generace. V této oblasti je vhodné nadále pokračovat v realizaci projektů spolupráce jak na meziregionální tak mezinárodní úrovni. Výhodou pro naše území je spolupráce mezi Polskem a Českou republikou v jesenické oblasti.</p>
<p><b>H. Zkvalitnění služeb cestovního ruchu</b></p>	<p><i>Podnikání a cestovní ruch</i></p>	<p>Tuzemští turisté stále více vyhledávají přírodní a kulturní památky tohoto území. Významným faktorem jsou na rozdíl od jiných cenově dostupné a zároveň ojedinělé atraktivní cestovního ruchu (přírodní bohatství, vodopády, břidlicová naleziště, důlní štolky a pozůstatky hornictví na tomto území, dochované architektonické památky). Jelikož je území dostatečně rozsáhlé (386km<sup>2</sup>), není koncentrace turistů na jednom místě natolik masivní, což umocní samotný zážitek z návštěvy daného místa.</p> <p>V území schází například: infocentrum, veřejná wc, kvalitní navigační systémy.</p> <p>Naplnění dané potřeby pomůže zlepšit veřejnou infrastrukturu cestovního ruchu, zlepšit značení turistických tras, případně doplnit navigační systémy a odpočívadla a tím pádem podpořit rozvoj cestovního ruchu.</p>
<p><b>I. Podpora rozvoje podnikání</b></p>	<p><i>Podnikání a cestovní ruch</i></p>	<p>Na území MAS je poměr zaměstnaných osob ve službách nižší, než ve výrobních podnicích. Je to dáno pravděpodobně tím, že na území MAS jsou největšími zaměstnavateli firmy z odvětví průmyslu a stavebnictví.</p> <p>Potřeba je jak investic do pořízení či modernizace technologií, tak - zavádění digitalizace a automatizace. Dále je nutné investovat do energeticky úsporných opatření týkající se infrastruktury.</p> <p>V návaznosti na modernizaci technologií je důležité praktikovat i další vzdělávání zaměstnanců firem prostřednictvím kurzů a rekvalifikací. Firemní investice do vzdělávání zaměstnanců mohou podpořit a zlepšit schopnosti jednotlivých zaměstnanců. Je potřeba situaci řešit vylepšením komunikace a interakce mezi zaměstnavateli a vzdělávacím systémem. V základním</p>

		<p>i celoživotním vzdělávání je pak nutné i nadále pokračovat v projektech, které jsou navázány na rozvoj polytechnických dovedností jak u dětí, tak i dospělých.</p> <p>Investice do podpory rozvoje podnikání pomohou lepší prostupnosti firem a MSP na obchodní trh. Naplnění dané potřeby budou mít místní firmy možnost posouvat či dosahovat kvalitnějších technologických hranic ve svém oboru.</p>
<b>J. Moderní obec</b>	<i>Podnikání a cestovní ruch</i>	<p>Důležitým prvkem v rozvoji obce je využívání moderních prvků do běžného chodu pro zefektivnění práce. Cílem je umožnit obcím fungovat jako moderní instituce - například zavádění digitalizace.</p> <p>Podpora obcí ve využívání systémů managementu hospodaření s energií, využívání způsobu komunitní energetiky.</p> <p>Naplnění této potřeby je důležité především k posouvání tempa moderních obcí na území ČR. Je nutné využívat ověřených a fungujících metod - řešením může být například zřízení elektronických úředních desek, využívání mobilních aplikací (Mobilní rozhlas, povodňový portál), ale realizovat i alternativní kroky (například pořízení užitkových vozidel na alternativní pohon).</p> <p>Obce i ostatní organizace se mohou ve svém rozvoji posunout i prostřednictvím realizace projektů spolupráce a sdílení zkušeností na meziregionální a mezinárodní úrovni. S projekty spolupráce mají zkušenosti obce Ryžoviště, Rýmařov, Malá Morávka a samotná MAS. Prostřednictvím realizovaných projektů došlo k zlepšení infrastruktury v oblasti cestovního ruchu - odpočívadla, turistické stezky apod. Je nutné nadále pokračovat v projektech, které jsou navázány na rozvoj a zkvalitnění regionu.</p>

## 3. Strategická část

### 3.1 Strategický rámec

#### 3.1.1 Vize

##### Území MAS RÝMAŘOVSKO bude:

- region vhodný pro rodinný život s dostatečnou nabídkou pracovních příležitostí a kvalitním zázemím pro volný čas a potřeby obyvatel,
- region nabízející kvalitní služby a rozvíjející potenciál malých a středních podnikatelů nejen v oblasti zemědělství,
- turisticky známý a atraktivní region s dobrou dopravní dostupností a obslužností, využívající řadu výjimečných atraktivit, krásné a zachovalé přírody,
- mít obce s dostatečnou infrastrukturou a vybaveností, využívající relevantní inovativní a chytrá řešení.

#### 3.1.2 Strategické cíle

##### Strategický cíl 1: Zlepšování kvality života a životního prostředí

##### Strategický cíl 2: Ekonomický a turistický rozvoj regionu

##### Strategický cíl 3: Vzdělanější region

#### 3.1.3 Specifické cíle a opatření Strategického rámce

##### **Specifický cíl 1.1. Zlepšení občanské vybavenosti a infrastruktury**

*Rozvojová potřeba A: Zkvalitnění sociálních služeb a prací, B: Podpora mladých rodin; C: Rozvoj venkovských tradic; E: Inovace technické infrastruktury, F: Propojení a zkvalitnění cyklostezek, cyklotras, bezpečnost dopravy, J: Moderní obec*

##### **Opatření 1.1.1. Obnova a rozvoj základní vybavenosti v obci**

*Rozvojová potřeba A: Zkvalitnění sociálních služeb a prací, B: Podpora mladých rodin, J: Moderní obec*

##### Opatření se zaměřuje na:

- revitalizaci veřejných prostranství,
- rozvoj kulturní a spolkového zařízení vč. knihoven, budování a rozvoj komunitních center a zájmového, neformálního a celoživotního vzdělávání,
- zajištění dostatečné kapacity MŠ a dětských skupin, zlepšení podmínek v ZŠ v oblastech klíčových kompetencí, konektivity, zázemí pro práci s žáky se SVP, zázemím pro pracovníky školy, bezbariérovost, kmenové učebny neúplných škol, zázemí pro komunitní aktivity,
- podporu komunitních projektů a zapojení a aktivizace občanů komunity při jejich realizaci.

### **Opatření 1.1.2. Obnova a rozvoj dopravní, technické a informační infrastruktury a bezpečnost dopravy**

*Rozvojová potřeba E: Inovace technické infrastruktury, F: Propojení a zkvalitnění cyklostezek, cyklotras, bezpečnost dopravy, H: Zkvalitnění služeb cestovního ruchu*

#### Opatření se zaměřuje na:

- investice do budování cyklostezek a cyklotras, chodníků a doprovodné infrastruktury,
- zvýšení atraktivity regionu jak pro místní obyvatele, tak pro návštěvníky - budováním ČOV, veřejné osvětlení,
- zřízení informačních center v území, budování veřejných WC v turisticky atraktivních oblastech,
- posílení bezpečnosti, rozšíření bezpečnostních prvků v obcích a dobudování chodníků.

### **Opatření 1.1.3. Podpora volnočasových aktivit**

*Rozvojová potřeba B: Podpora mladých rodin, C: Rozvoj venkovských tradic*

#### Opatření se zaměřuje na:

- rozvoj kulturního a spolkového zařízení vč. knihoven, budování a rozvoj komunitních center a zájmového, neformálního a celoživotního vzdělávání,
- posilování rodinných vazeb – příměstské tábory komunitního typu, programy pro rodiny,
- vzdělávací a osvětové aktivity.

### **Specifický cíl 1.2. Kvalitnější péče o životní prostředí**

*Rozvojová potřeba D: Zlepšení infrastruktury v zemědělství a lesnictví, E: Inovace technické infrastruktury,*

#### **Opatření 1.2.1. Zlepšení nakládání s odpady**

*Rozvojová potřeba D: Zlepšení infrastruktury v zemědělství, E: Inovace technické infrastruktury,*

#### Opatření se zaměřuje na:

- zavádění moderních přístupů k managementu odpadového hospodářství, kompostování, zavádění sofistikovanějších systémů ke třídění odpadu, cirkulární ekonomika,
- edukaci a nastavení systému sběru odpadů, které povede k eliminaci množství odpadů.

#### **Opatření 1.2.2. Revitalizace a výsadba zeleně v obcích**

*Rozvojová potřeba D: Zlepšení infrastruktury v zemědělství a lesnictví,*

#### Opatření se zaměřuje na:

- obnovu a rozšíření ploch veřejné zeleně v intravilánu.

### **Opatření 1.2.3. Lesnictví a lesnická infrastruktura**

*Rozvojová potřeba D: Zlepšení infrastruktury v zemědělství a lesnictví*

#### Opatření se zaměřuje na:

- rozvoj lesnické infrastruktury, budování a rozvoj stezek a míst pro aktivní využití lesa,
- zavádění lesnické technologie a produkty.

### **Opatření 1.2.4. Péče o vodní zdroje**

*Rozvojová potřeba E: Inovace technické infrastruktury*

#### Opatření se zaměřuje na:

- zlepšení zadržování vody v extravilánu / intravilánu (zavádění mitigačních a adaptačních opatření),
- zlepšování vodohospodářské infrastruktury.

### **Opatření 1.2.5. Energetické úspory a OZE**

*Rozvojová potřeba E: Inovace technické infrastruktury*

#### Opatření se zaměřuje na:

- rozvoj komunitní energetiky,
- podporu zavádění nových energetických konceptů v regionu,
- zlepšování stavu budov a veřejné infrastruktury – snížení energetické náročnosti, využití přírodních zdrojů, klima budov; výstavba nebo rekonstrukce pasivních a plusových budov.

## **Specifický cíl 2.1. Podpora podnikání, zemědělství a potravinářství**

*Rozvojová potřeba I: Podpora rozvoje podnikání, D: Zlepšení infrastruktury v zemědělství a lesnictví*

### **Opatření 2.1.1. Podpora oživení řemesel, živností, MSP a spolupráce**

*Rozvojová potřeba I: Podpora rozvoje podnikání*

#### Opatření se zaměřuje na:

- rozvoj modernizace, inovace firem, zpracování a uvádění zemědělských produktů na trh,
- zajištění vzdělávacích kurzů dle specifikace místních zaměstnavatelů pro rozvoj zaměstnanců,
- zvýšení využití flexibilních úvazků a mezigeneračních projektů.

### **Opatření 2.1.2. Podpora zemědělské výroby a bioprodukce výrobků Jeseníky**

*Rozvojová potřeba D: Zlepšení infrastruktury v zemědělství a lesnictví, I: Podpora rozvoje podnikání*

#### Opatření se zaměřuje na:

- rozvoj modernizace, inovace firem, zpracování a uvádění zemědělských produktů na trh,
- zajištění vzdělávacích kurzů dle specifikace místních zaměstnavatelů pro rozvoj zaměstnanců,
- zvýšení využití flexibilních úvazků a mezigeneračních projektů.

## **Specifický cíl 2.2. Podpora rozvoje cestovního ruchu**

*Rozvojová potřeba H: Zkvalitnění služeb cestovního ruchu*

Opatření se zaměřuje na:

- na zkvalitnění veřejné infrastruktury cestovního ruchu – trasy, orientační systémy, odpočívadla, parkoviště, sociální zařízení, infocentra.

### **Opatření 2.2.1. Podpora rozvoje cykloturistiky**

*Rozvojová potřeba F: Propojení a zkvalitnění cyklostezek, cyklotras, bezpečnost dopravy*

Opatření se zaměřuje na:

- propojování cyklostezek mezi obcemi a v rámci obce,
- rekonstrukci a opravu cyklostezek a doplnění cyklostezek o doprovodné prvky.

### **Opatření 2.2.2. Propagace a zvýšení informovanosti o regionu MAS**

*Rozvojová potřeba H: Zkvalitnění služeb cestovního ruchu*

Opatření se zaměřuje na:

- rozvoj venkovského cestovního ruchu nejen místního významu.

### **Opatření 2.2.3. Rozšiřování zázemí pro turistiku**

*Rozvojová potřeba F: Propojení a zkvalitnění cyklostezek, cyklotras, bezpečnost dopravy, G: Investice do kulturního bohatství, H: Zkvalitnění služeb cestovního ruchu*

Opatření se zaměřuje na:

- udržení a rozvoj infrastruktury vedoucí ke zvýšení atraktivity regionu jak pro místní obyvatele, tak pro návštěvníky,
- vybudování prvků veřejné infrastruktury cestovního ruchu - orientační systémy, trasy, odpočívadla, parkoviště, infocentra.

## **Specifický cíl 2.3. Ochrana kulturního dědictví**

*Rozvojová potřeba C: Rozvoj venkovských tradic, Rozvojová potřeba G: Investice do kulturního bohatství*

### **Opatření 2.3.1. Opravy a rekonstrukce památek místního a regionálního významu**

*Rozvojová potřeba G: Investice do kulturního bohatství*

Opatření se zaměřuje na:

- rekonstrukci a obnovu památek místního významu.



### **Opatření 2.3.2. Vytváření nových venkovských muzeí, expozic a galerií**

*Rozvojová potřeba G: Investice do kulturního bohatství*

Opatření se zaměřuje na:

- udržení a rozvoj infrastruktury,
- rekonstrukci a zřízení obecního muzea či profesionální knihovny.

### **Specifický cíl 3.1. Vzdělávání a lepší podmínky pro všechny**

*Rozvojová potřeba A: Zkvalitnění sociálních služeb a prací, B: Podpora mladých rodin, I: Podpora rozvoje podnikání*

#### **Opatření 3.1.1. Podpora vzdělávání v regionu**

*Rozvojová potřeba A: Zkvalitnění sociálních služeb a prací, B: Podpora mladých rodin, I: Podpora rozvoje podnikání*

Opatření se zaměřuje na:

- zájmové, neformální, profesní a celoživotní vzdělávání,
- posílení spolupráce podniků se školami, zvýšení počtu zaměstnanců s pokročilými dovednostmi a počtu podniků investujících do těchto dovedností.

#### **Opatření 3.1.2. Sociální oblast a inkluze**

*Rozvojová potřeba A: Zkvalitnění sociálních služeb a prací, B: Podpora mladých rodin*

Opatření se zaměřuje na:

- budování infrastruktury pro poskytování terénních a ambulantních sociálních prací a rovněž i rozšíření nabídky těchto služeb,
- rozvoj sdílené a neformální péče, vč. paliativní a domácí hospicové,
- posilování rodinných vazeb – příměstské tábory komunitního typu, programy pro rodiny, školní kluby,
- vzdělávací a osvětové aktivity,
- posílení prvků svépomoci, vzájemné pomoci, sousedské výpomoci, sdílení a výměny zkušeností, podpora dobrovolnictví a mezigenerační výměny a výpomoci,
- rozšíření sdílení zkušeností a zajištění kvalifikovaného týmu v oblasti sociální péče v území.

## Specifický cíl 3.2. Posilování partnerství a spolupráce

Rozvojová potřeba G: Investice do kulturního bohatství, J: Moderní obec

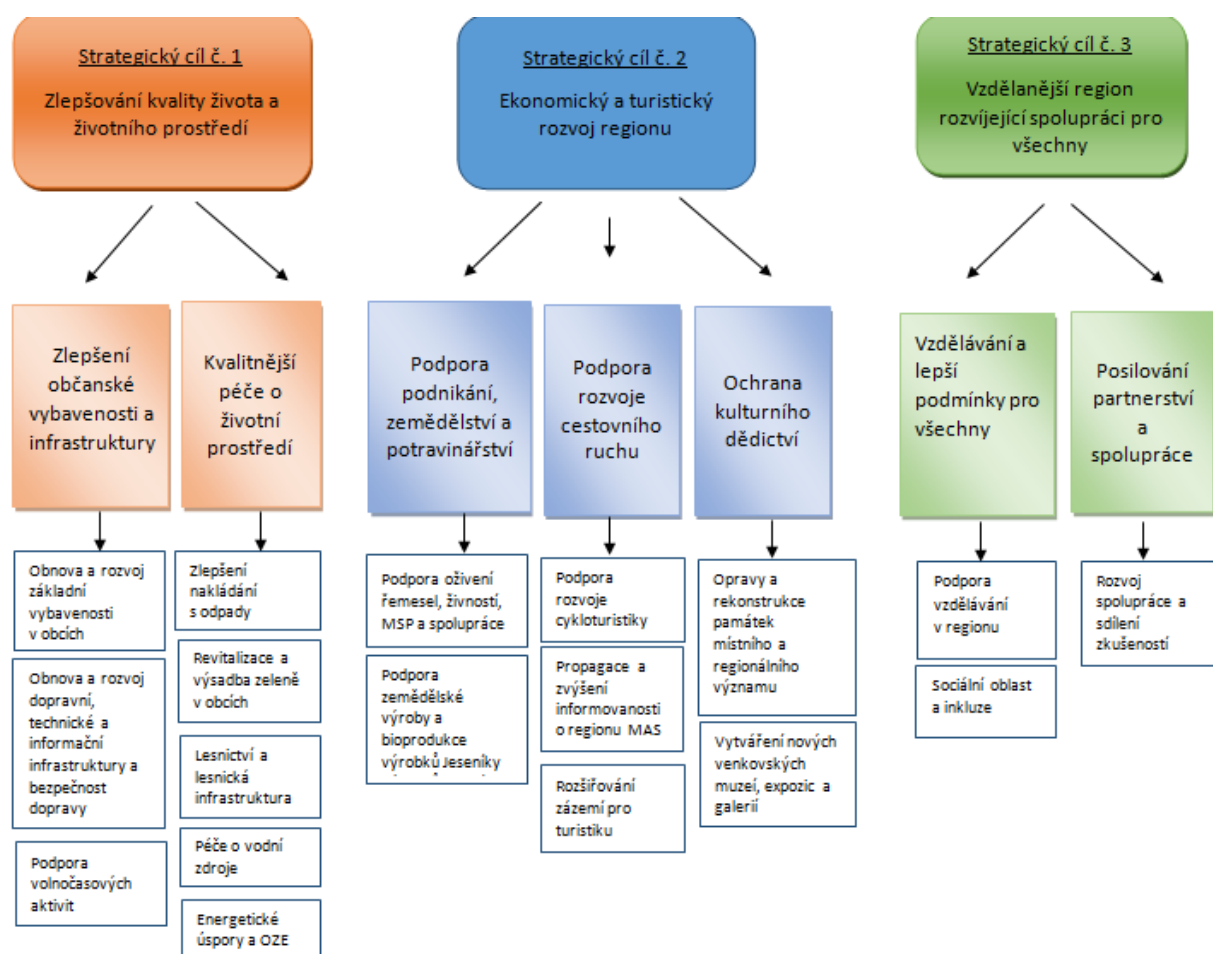
### Opatření 3.2.1. Rozvoj spolupráce a sdílení zkušeností

Rozvojová potřeba G: Investice do kulturního bohatství, J: Moderní obec

Opatření se zaměřuje na:

- zajištění kvalitní a dlouhodobé spolupráce organizací jak na regionální, tak mezinárodní úrovni,
- realizaci projektů spolupráce - příhraničního regionu - Euroregion Praděd a Realizace projektů spolupráce Programu rozvoje venkova ČR.

Obrázek 3 Schéma hierarchie cílů a opatření Strategického rámce



Tabulka 4 Schéma hierarchie cílů a opatření SCLLD

Strategický cíl	Indikátor strategického cíle	Specifické cíle	Opatření Strategického rámce		
1. Zlepšování kvality života a životního prostředí	<ul style="list-style-type: none"> <li>Počet projektů vedoucích ke zlepšení životního prostředí</li> <li>Počet projektů zaměřených na volný čas obyvatel</li> </ul>	1.1. <u>Zlepšení občanské vybavenosti a infrastruktury</u>	1.1.1. <i>Obnova a rozvoj základní vybavenosti v obci</i>		
			1.1.2. <i>Obnova a rozvoj dopravní, technické a informační infrastruktury a bezpečnost dopravy</i>		
			1.1.3. <i>Podpora volnočasových aktivit</i>		
		1.2. <u>Kvalitnější péče o životní prostředí</u>	1.2.1. <i>Zlepšení nakládání s odpady</i>		
			1.2.2. <i>Revitalizace a výsadba zeleně v obcích</i>		
			1.2.3. <i>Lesnictví a lesnická infrastruktura</i>		
			1.2.4. <i>Péče o vodní zdroje</i>		
			1.2.5. <i>Energetické úspory a OZE</i>		
		2. Ekonomický a turistický rozvoj regionu	<ul style="list-style-type: none"> <li>Počet km cyklostezek a cyklotras</li> <li>Počet podpořených projektů přes MAS</li> </ul>	2.1. <u>Podpora podnikání, zemědělství a potravinářství</u>	2.1.1. <i>Podpora oživení řemesel, živností, MSP a spolupráce</i>
				2.2. <u>Podpora rozvoje cestovního ruchu</u>	2.1.2. <i>Podpora zemědělské výroby a bioprodukce výrobků Jeseníky</i>
2.2.1. <i>Podpora rozvoje cykloturistiky</i>					
2.2.2. <i>Propagace a zvýšení informovanosti o regionu MAS</i>					
2.2.3. <i>Rozšiřování zázemí pro turistiku</i>					
2.3. <u>Ochrana kulturního dědictví</u>	2.3.1. <i>Opravy a rekonstrukce památek místního a regionálního významu</i>				
	2.3.2. <i>Vytváření nových venkovských muzeí, expozic a galerií</i>				
3. Vzdělanější region	<ul style="list-style-type: none"> <li>Počet podpořených projektů přes MAS</li> <li>Počet realizovaných projektů spolupráce</li> </ul>	3.1. <u>Vzdělávání a lepší podmínky pro všechny</u>	3.1.1. <i>Podpora vzdělávání v regionu</i>		
		3.1.2. <i>Sociální oblast a inkluze</i>			
		3.2. <u>Posilování partnerství a spolupráce</u>	3.2.1. <i>Rozvoj spolupráce a sdílení zkušeností</i>		

### 3.2 Vazba na Strategii regionálního rozvoje ČR 21+

Cíle Strategie CLLD nejsou v rozporu s cíli Strategie regionálního rozvoje ČR 2021+ („SRR ČR 21+“). Kapitola definuje příspěvek realizace SCLLD MAS Rýmařovsko k naplnění cílů SRR ČR 21+. U každého opatření Strategického rámce SCLLD MAS Rýmařovsko bylo určeno, který specifický cíl SRR ČR 21+ pomáhá dané opatření naplňovat. Provázanost cílů SCLLD MAS Rýmařovsko a SRR ČR 21+ uvádí Tabulka č. 5.

Tabulka 5 Naplňování SRR ČR 21+ prostřednictvím opatření Strategického rámce SCLLD

Specifický cíl Strategického rámce SCLLD	Opatření Strategického rámce SCLLD	Specifický cíl SRR ČR 21+
<b>1.1. Zlepšení občanské vybavenosti a infrastruktury</b>	1.1.1. <i>Obnova a rozvoj základní vybavenosti v obci</i>	5.4: <i>Zajištění dostatečné občanské vybavenosti</i>
	1.1.2. <i>Obnova a rozvoj dopravní, technické a informační infrastruktury a bezpečnost dopravy</i>	5.2: <i>Zajistit dobrou dopravní dostupnost v rámci regionu a ve vazbě na aglomerace a metropole</i> 4.6: <i>Revitalizovat a regenerovat území pro lepší podnikání a zdravější život obyvatel</i>
	1.1.3. <i>Podpora volnočasových aktivit</i>	5.3: <i>Zajistit efektivní prevenci sociálního vyloučení a energetické chudoby a podporovat komunitní život v obcích</i> 5.4: <i>Zajištění dostatečné občanské vybavenosti</i>
<b>1.2. Kvalitnější péče o životní prostředí</b>	1.2.1. <i>Zlepšení nakládání s odpady</i>	4.6: <i>Revitalizovat a regenerovat území pro lepší podnikání a zdravější život obyvatel</i>
	1.2.2. <i>Revitalizace a výsadba zeleně v obcích</i>	4.6: <i>Revitalizovat a regenerovat území pro lepší podnikání a zdravější život obyvatel</i>
	1.2.3. <i>Lesnictví a lesnická infrastruktura</i>	4.6: <i>Revitalizovat a regenerovat území pro lepší podnikání a zdravější život obyvatel</i>
	1.2.4. <i>Péče o vodní zdroje</i>	4.6: <i>Revitalizovat a regenerovat území pro lepší podnikání a zdravější život obyvatel</i>
	1.2.5. <i>Energetické úspory a OZE</i>	4.6: <i>Revitalizovat a regenerovat území pro lepší podnikání a zdravější život obyvatel</i>

<b>2.1. Podpora podnikání, zemědělství a potravinářství</b>	2.1.1. Podpora oživení řemesel, živností, MSP a spolupráce	4.4: Zajistit kompetentní lidi/pracovníky pro průmysl, služby a veřejnou správu 5.1: Zvýšení diverzifikace ekonomických činností a podpora tvorby lokálních pracovních míst
	2.1.2. Podpora zemědělské výroby a bioprodukce výrobků Jeseníky	4.4: Zajistit kompetentní lidi/pracovníky pro průmysl, služby a veřejnou správu 5.1: Zvýšení diverzifikace ekonomických činností a podpora tvorby lokálních pracovních míst
<b>2.2. Podpora rozvoje cestovního ruchu</b>	2.2.1. Podpora rozvoje cykloturistiky	5.2: Zajistit dobrou dopravní dostupnost v rámci regionu a ve vazbě na aglomerace a metropole
	2.2.2. Propagace a zvýšení informovanosti o regionu MAS	4.5: Odstranění bariér rozvoje souvisejících se sociální nestabilitou a lepší využití potenciálu k proměně a rozvoji krajů
	2.2.3. Rozšiřování zázemí pro turistiku	4.5: Odstranění bariér rozvoje souvisejících se sociální nestabilitou a lepší využití potenciálu k proměně a rozvoji krajů
<b>2.3. Ochrana kulturního dědictví</b>	2.3.1. Opravy a rekonstrukce památek místního a regionálního významu	
	2.3.2. Vytváření nových venkovských muzeí, expozic a galerií	4.5: Odstranění bariér rozvoje souvisejících se sociální nestabilitou a lepší využití potenciálu k proměně a rozvoji krajů
<b>3.1. Vzdělávání a lepší podmínky pro všechny</b>	3.1.1. Podpora vzdělávání v regionu	4.4: Zajistit kompetentní lidi/pracovníky pro průmysl, služby a veřejnou správu
	3.1.2. Sociální oblast a inkluze	5.3: Zajistit efektivní prevenci sociálního vyloučení a energetické chudoby a podporovat komunitní život v obcích
<b>3.2. Posilování partnerství a spolupráce</b>	3.2.1. Rozvoj spolupráce a sdílení zkušeností	5.3: Zajistit efektivní prevenci sociálního vyloučení a energetické chudoby a podporovat komunitní život v obcích

### 3.3 Popis integrovaných rysů strategie

Opatření Strategického rámce	Opatření 1.1.1.	Opatření 1.1.2.	Opatření 1.1.3.	Opatření 1.2.1.	Opatření 1.2.2.	Opatření 1.2.3.	Opatření 1.2.4.	Opatření 1.2.5.	Opatření 2.1.1.	Opatření 2.1.2.	Opatření 2.2.1.	Opatření 2.2.2.	Opatření 2.2.3.	Opatření 2.3.1.	Opatření 2.3.2.	Opatření 3.1.1.	Opatření 3.1.2.	Opatření 3.2.1.
1.1.1. Obnova a rozvoj základní vybavenosti v obci	X	/	/	/	/	/	/	/	/	/	/	/	/	/	/	/	/	/
1.1.2. Obnova a rozvoj dopravní, tech. a info infrastruktury a bezpečnost dopravy	3	X	/	/	/	/	/	/	/	/	/	/	/	/	/	/	/	/
1.1.3. Podpora volnočasových aktivit	2	0	X	/	/	/	/	/	/	/	/	/	/	/	/	/	/	/
1.2.1. Zlepšení nakládání s odpady	1	3	0	X	/	/	/	/	/	/	/	/	/	/	/	/	/	/
1.2.2. Revitalizace a výsadba zeleně v obcích	2	0	0	0	X	/	/	/	/	/	/	/	/	/	/	/	/	/
1.2.3. Lesnictví a lesnická infrastruktura	0	0	2	0	3	X	/	/	/	/	/	/	/	/	/	/	/	/
1.2.4. Péče o vodní zdroje	1	0	0	2	0	0	X	/	/	/	/	/	/	/	/	/	/	/
1.2.5. Energetické úspory a OZE	0	3	0	2	0	1	0	X	/	/	/	/	/	/	/	/	/	/
2.1.1. Podpora oživení řemesel, živností, MSP a spolupráce	0	0	0	0	0	0	0	0	X	/	/	/	/	/	/	/	/	/
2.1.2. Podpora zemědělské výroby a bioprodukce výrobků Jeseníky	0	0	0	0	0	0	0	0	3	X	/	/	/	/	/	/	/	/
2.2.1. Podpora rozvoje cykloturistiky	0	3	3	0	0	0	0	0	0	0	X	/	/	/	/	/	/	/
2.2.2. Propagace a zvýšení informovanosti o regionu MAS	0	0	0	0	0	0	0	0	0	0	2	X	/	/	/	/	/	/
2.2.3. Rozšiřování zázemí pro turistiku	1	1	3	0	0	3	0	0	0	0	3	3	X	/	/	/	/	/
2.3.1. Opravy a rekonstrukce památek místního a reg. významu	3	0	0	0	0	2	0	0	0	0	3	2	2	X	/	/	/	/
2.3.2. Vytváření nových venkovských muzeí, expozic a galerií	3	0	2	0	0	2	0	0	1	0	3	3	3	3	X	/	/	/
3.1.1. Podpora vzdělávání v regionu	0	0	0	0	0	0	0	0	3	2	0	0	0	0	0	X	/	/
3.1.2. Sociální oblast a inkluze	1	0	0	0	0	0	0	0	0	0	0	0	0	0	0	2	X	/
3.2.1. Rozvoj spolupráce a sdílení zkušeností	0	0	0	0	0	0	0	0	0	0	0	1	0	0	0	0	0	X

Tabulka 6 Matice integrovaných rysů SCLLD MAS RÝMAŘOVSKO, o.p.s. 21+

Tabulka znázorňuje vazby mezi opatřeními, která byly definovány ve Strategickém rámci. Vazby jsou definovány takto: **0 = žádná vazba mezi opatřeními, 1 = slabá vazba, 2 = středně silná vazba, 3 = silná vazba.** Zároveň v tabulce jsou identifikovány jednotlivé vazby a jejich typ (územní, časová, finanční či věcná)

Tabulka 7 Identifikace jednotlivých vazeb a jejich typ

Opatření Strategického rámce	Vazba	Souvislost	Popis integrace	
Opatření 1.1.1.	Opatření 1.1.2	3	Věcná, územní, finanční	Realizace aktivit opatření 1.1.1. povede k zlepšení stavu vybavenosti obcí
	Opatření 1.1.3.	2	Věcná, územní, finanční	Opatření 1.1.3. působí doplňkově k opatření 1.1.1. – především měkké aktivity (tábory, vzdělávací aktivity, volnočasové aktivity) má doplnit a zlepšit život v obcích.
	Opatření 1.2.1	1	Věcná	Zlepšení vybavenosti v obcích (sběrná hnízda, nádoby na tříděný odpad) povedou ke zlepšení nakládání s odpady
	Opatření 1.2.2.	2	Věcná, územní	Zeleň v obcích působí jako doprovodný prvek k základnímu vybavení pro oživení intravilánu obce.
	Opatření 1.2.4.	1	Věcná, územní	Investice do infrastruktury v extravilánu i intravilánu povedou ke zkvalitnění vodních zdrojů.
	Opatření 2.2.3.	1	Věcná, územní	Vzniklé či upravené zázemí pro turistiku doplní a zkvalitní infrastrukturu v obcích.
	Opatření 2.3.1.	3	Věcná, územní	Investice do rekonstrukce památek místního i regionálního významu povede ke zkvalitnění infrastruktury v obcích.
	Opatření 2.3.2.	3	Věcná, územní	Investice do vytváření nových venkovních muzeí, expozic a galerií povede ke zkvalitnění infrastruktury v obcích.
	Opatření 3.1.2.	1	Věcná	Realizace aktivit zlepší podmínky pro život v obcích v oblasti inkluze.
Opatření 1.1.2	Opatření 1.2.1.	3	Věcná, územní, finanční	Zlepšení vybavenosti v obcích (sběrná hnízda, nádoby na tříděný odpad) povedou ke zlepšení nakládání s odpady.
	Opatření 1.2.5.	3	Věcná, územní, finanční	Investice zaměřené na technickou infrastrukturu – snížení energetické náročnosti budov.
	Opatření 2.2.1.	3	Věcná, územní, finanční	Aktivity jsou provázány svým zaměřením na dopravu – chodníky nebo cykloprovozy.
	Opatření 2.2.3.	1	Věcná, územní	Budování infrastruktury pro další rozvoj obce.
Opatření 1.1.3.	Opatření 1.2.3.	2	Věcná	Budování infrastruktury pro další rozvoj v obci a mimo obec.
	Opatření 2.2.1.	3	Věcná, územní, finanční	Aktivity jsou zaměřené na podporu volnočasových aktivit, do čehož mohou spadat i aktivity zaměřené na turistiku (stezky v lese, cykloturistika)
	Opatření 2.2.3.	3	Věcná, územní, finanční	Aktivity jsou zaměřené na podporu volnočasových aktivit, do čehož mohou spadat i aktivity zaměřené na turistiku (zázemí pro turistiku, muzea apod.)
	Opatření 2.3.2.	2	Věcná, územní	Aktivity jsou zaměřené na podporu volnočasových aktivit, do čehož mohou spadat i aktivity zaměřené na turistiku (zázemí pro turistiku, muzea apod.)
Opatření 1.2.1.	Opatření 1.2.4.	2	Věcná	Aktivity jsou zaměřené na zlepšení životního prostředí a udržitelný rozvoj
	Opatření 1.2.5.	2	Věcná	Aktivity jsou zaměřené na zlepšení životního prostředí a udržitelný rozvoj

Opatření 1.2.2.	Opatření 1.2.3.	3	Věcná	Aktivity jsou zaměřené na zeleň – jedno v intravilánu a druhé v extravilánu.
Opatření 1.2.3.	Opatření 1.2.5.	1	Věcná	Aktivity jsou provázané svým zaměřením na zlepšení životního prostředí a udržitelný rozvoj.
	Opatření 2.2.3.	3	Věcná	Aktivity jsou provázány svým zaměřením na podporu rozvoje turismu – stezky v lese, zázemí pro turistiku.
	Opatření 2.3.1.	2	Věcná	Aktivity jsou provázány svým zaměřením na podporu rozvoje turismu – stezky v lese, zázemí pro turistiku, památky, muzea.
	Opatření 2.3.2.	2	Věcná	Aktivity jsou provázány svým zaměřením na podporu rozvoje turismu – stezky v lese, zázemí pro turistiku, památky, muzea.
Opatření 2.1.1.	Opatření 2.1.2.	3	Věcná	Aktivity jsou zaměřené na ekonomický rozvoj regionu, podporu podnikání.
	Opatření 2.3.2.	1	Věcná	Naplnění aktivit vedoucí k oživení řemesel se doplňuje s tvorbou venkovských muzeí.
	Opatření 3.1.1.	3	Věcná	Aktivity se doplňují - podpora další zaměstnanosti v území.
Opatření 2.1.2.	Opatření 3.1.1.	2	Věcná	Aktivity se doplňují - podpora další zaměstnanosti v území.
Opatření 2.2.1.	Opatření 2.2.2.	2	Věcná, místní	Aktivity jsou vzájemně provázány svým zaměřením na rozvoj turismu a podporu cestovního ruchu pro další rozvoj území.
	Opatření 2.2.3.	3	Věcná, místní	
	Opatření 2.3.1.	3	Věcná, místní	
	Opatření 2.3.2.	3	Věcná, místní	
Opatření 2.2.2.	Opatření 2.2.3.	3	Věcná, místní	
	Opatření 2.3.1.	2	Věcná, místní	
	Opatření 2.3.2.	3	Věcná, místní	
	Opatření 3.2.1.	1	Věcná, místní	
Opatření 2.2.3.	Opatření 2.3.1.	2	Věcná, místní	
	Opatření 2.3.2.	3	Věcná, místní	
Opatření 2.3.1.	Opatření 2.3.2.	3	Věcná	
	Opatření 3.1.2.	2	Věcná	



## 4. Implementační část

### 4.1 Popis řízení včetně řídicí a realizační struktury MAS

RÝMAŘOVSKO, o.p.s. byla založena dne 23. 7. 2004 za účasti zástupců obcí a podnikatelů z mikroregionu Rýmařovsko.

V současné době má obecně prospěšná společnost 15 zástupců veřejného sektoru, 7 zástupců soukromého neziskového sektoru a 25 zástupců soukromého podnikatelského sektoru. Celkem 47 partnerů.

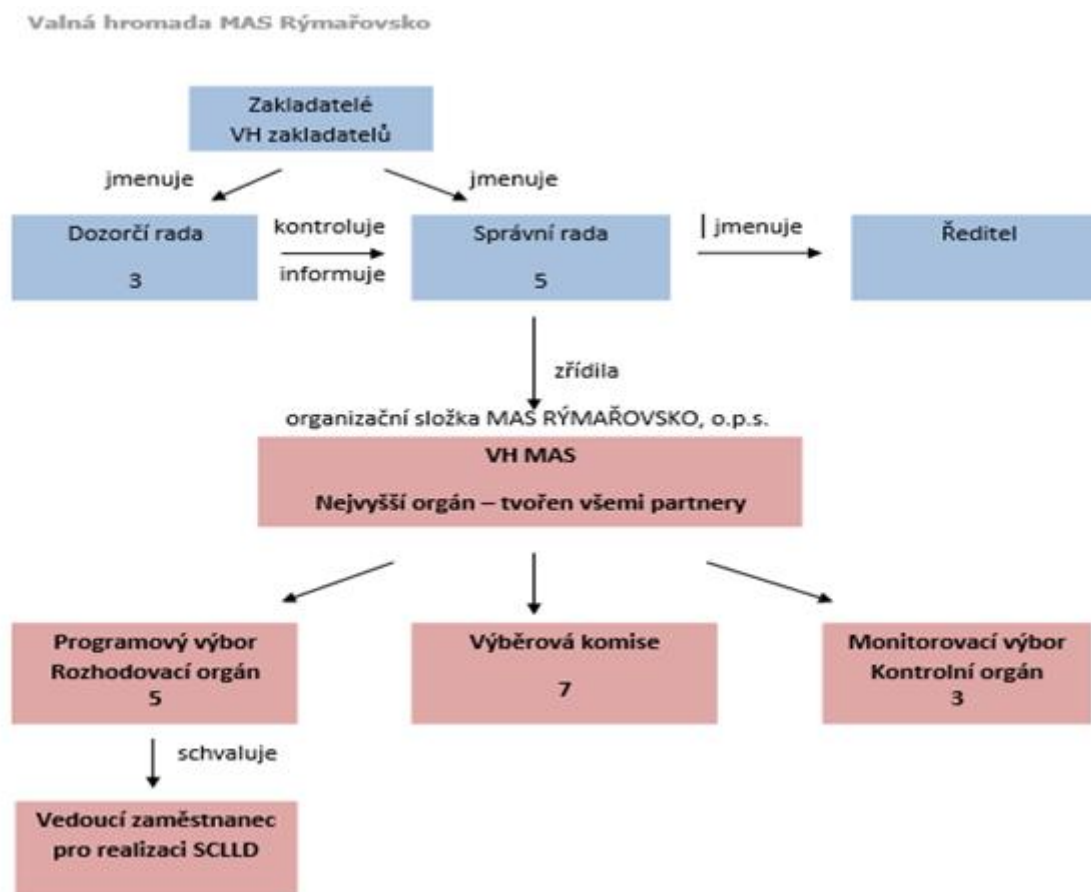
Dne 20. 4. 2015 byla schválena zakladateli společnosti změna zakládací smlouvy a vytvořili organizační složku MAS RÝMAŘOVSKO, o.p.s. se svými orgány. Následně 29. 10. 2015 byly schváleny změny pro standartizaci.

**Organizační složka – MAS má vlastní orgány. Orgány MAS jsou:**

- Valná hromada Partnerů MAS (nejvyšší orgán),
- Programový výbor MAS (rozhodovací orgán),
- Výběrová komise MAS (výběrový orgán),
- Monitorovací komise MAS (kontrolní orgán),
- fakultativně zřízené další orgány MAS.

Veškeré podrobnosti jsou uvedeny ve Stanovách MAS. Způsoby jednání jednotlivých povinných orgánů MAS jsou upraveny příslušnými jednacími řády. Veškeré dokumenty jsou zveřejněny na webu MAS. <https://mas.rymarovsko.cz/ops/dokumenty>

Obrázek 4 Organizační struktura MAS RÝMAŘOVSKO, o.p.s.



#### Vedoucí zaměstnanec pro realizaci SCLLD a projektový manažeři společnosti

Společnost má **Vedoucího zaměstnance pro realizaci SCLLD** v pracovněprávním vztahu. Vedoucí zaměstnanec vykonává především běžnou činnost (agendu) spojenou s realizací strategie komunitně vedeného místního rozvoje. Vedoucí zaměstnanec dále také zpracovává rozpočet MAS a výroční zprávu o hospodaření MAS a předkládá ji Valné hromadě Partnerů MAS ke schválení.

#### Ředitel společnosti

**Ředitel** je statutárním orgánem společnosti, řídí činnost společnosti a jedná jejím jménem s výjimkou záležitostí vyhrazených zákonem, zakládací smlouvou nebo statutem do působnosti Správní rady či jiného orgánu společnosti.

**Aktuální zaměstnanci kanceláře a aktuálně zvolený ředitel společnosti jsou uvedeni na stránkách <https://mas.rymarovsko.cz/kontakty>**

## 4.2 Popis animačních aktivit

Animační aktivity MAS Rýmařovsko je souhrn všech činností kanceláře, orgánů a členské základny prováděných v rámci CLLD pro zvýšení informovanosti a rozšíření absorpční kapacity regionu. Za animační aktivity nejsou považovány činnosti při samotné administraci projektů konečných žadatelů a příjemců. Předmětem animace může být působení na zvyšování kvality předkládaných Žádostí o dotaci i realizovaných projektů vycházejí především z nastavení strategických cílů a opatření zahrnutých ve Strategii, přičemž projekty mohou, ale nemusí být realizovány prostřednictvím SCLLD.

Animační činnosti jsou velmi významné jako jsou zajištění účinné propagace Strategie, koordinace strategického řízení rozvoje regionu, nastavení procesů a usnadnění výměny informací mezi zúčastněnými stranami, koordinace aktivit místních aktérů směřujících přímo či nepřímo k naplňování SCLLD. Jde o nezbytnou součást metody LEADER k rozvoji regionu a naplňování absorpční kapacit Společné zemědělské politiky a operačních programů.

**Animační aktivity MAS Rýmařovsko budou realizovány v těchto principech:**

- aplikace principů metody LEADER v regionálním rozvoji a při realizaci SCLLD, půjde o zvyšování zájmu veřejnosti o řešení místních problémů, vzájemnou výměnu informací a zkušeností, spolupráci a vytváření místního partnerství.
- princip vedení a strategického řízení, komunitní plánování, zapojení veřejnosti do rozhodovacích procesů v regionu, síťování a spolupráce na regionální, národní i mezinárodní úrovni. MAS Rýmařovsko zastupuje místní partnerství v těchto rozvojových organizacích, např. Národní síť MAS ČR, Krajské sdružení Národní sítě MAS MSK, Spolupracuje se Spolkem pro obnovu venkova, Sdružením místních samospráv ČR, Svazem měst a obcí apod.
- propagace SCLLD, jejích cílů a priorit vč. zvyšování informovanosti o možnostech získání dotační podpory z Operačních a komunitárních programů EU a prostřednictvím implementace SCLLD (Programových rámců). Sem patří rovněž poskytování informací o vyhlášených výzvách, podpořených projektech, jejich významu apod.
- podpora a zajištění poradenství pro místní aktéry při přípravě projektů z hlediska jejich věcného obsahu (např. pořádáním tematických seminářů, exkurzí apod.), a také z hlediska technického, tj. zajištěním pomoci při přípravě Žádostí o podporu i v průběhu realizace a udržitelnosti.
- Animační činnosti budou probíhat v rámci oblastí podpory krajských dotačních titulů, národních dotačních titulů, dotačních titulů Společné zemědělské politiky, Integrovaného regionálního operačního programu, Operačního programu zaměstnanost, Operačního programu Životní prostředí, OP JAK, OP TAK, atd.

Pravidelně budou aktualizovány webové stránky MAS jako hlavní komunikační prostředek a zdroj informací o SCLLD. Na webových stránkách jsou povinně zveřejněny: Kontaktní údaje, adresa sídla a kanceláře, konzultační hodiny a kontaktní osoby; Mapa území působnosti; Platné dokumenty MAS; Seznam členů/partnerů MAS; Přihláška a podmínky pro členství v MAS; Složení orgánů MAS; Jednací řád orgánů MAS; Výroční zprávy o činnosti a hospodaření MAS; Aktuální informace o výzvách pro dotační podporu realizace SCLLD; Strategie CLLD na území MAS; Další potřebné informace a dokumenty.

Pracovníci kanceláře MAS dále poskytují formy komunikace (konzultace, návštěvy, workshopy s digitálními komunikačními prostředky. Animační a komunikační aktivity koordinuje Vedoucí zaměstnanec pro realizaci SCLLD.

### 4.3 Popis monitoringu a evaluace strategie

MAS Rýmařovsko bude provádět monitorovací a evaluační činnosti v souladu s metodickým pokynem pro využití integrovaných nástrojů a regionálních akčních plánů v programovém období 2021–2027 a v souladu s doplňujícími metodickými instrukcemi Ministerstva pro místní rozvoj, odboru regionální politiky.

Pro sledování a vyhodnocování plnění jednotlivých opatření/fiche Akčního plánu budou ze strany jednotlivých ŘO stanoveny povinné indikátory z NČI<sup>1</sup>. Hodnoty těchto indikátorů budou sledovány v monitorovacím systému.

#### 4.3.1 Indikátory na úrovni strategických cílů Strategického rámce SCLLD

Tabulka 8 Indikátory na úrovni strategických cílů SCLLD

Strategický cíl	Indikátor	Měrná jednotka	Výchozí hodnota (datum)	Cílová hodnota (31. 12. 2027)
<b>Strategický cíl 1: Zlepšení kvality života a životního prostředí</b>	Počet projektů vedoucích ke zlepšení životního prostředí	<i>počet projektů</i>	0 31.12.2020	4
	Počet projektů zaměřených na volný čas obyvatel	<i>počet projektů</i>	0 31.12.2020	5
<b>Strategický cíl 2: Ekonomický a turistický rozvoj regionu</b>	Počet km cyklostezek a cyklotras	<i>km</i>	0 31.12.2020	2
	Počet podpořených projektů přes MAS	<i>počet projektů</i>	0 31.12.2020	5
<b>Strategický cíl 3: Vzdělanější region</b>	Počet podpořených projektů přes MAS	<i>počet projektů</i>	0 31.12.2020	4
	Počet realizovaných projektů spolupráce	<i>počet projektů</i>	0 31.12.2020	4

<sup>1</sup> Národní číselník indikátorů

## 5. Povinná příloha – Čestné prohlášení

Čestně prohlašuji, že údaje a informace uvedené v žádosti o podporu strategie Komunitně vedeného místního rozvoje pro období 2021–2027 (Koncepční část) jsou pravdivé. Rovněž čestně prohlašuji, že údaje uvedené v žádosti o podporu strategie Komunitně vedeného místního rozvoje pro období 2021–2027 (Koncepční část) jsou shodné s údaji poskytnutými v rámci procesu kontroly dodržování standardů MAS.

V Rýmařově dne 30.8.2021

RÝMAŘOVSKO, o.p.s.  
IČ: 268 96 122  
Městský úřad, nám. Měru I  
795 01 RÝMAŘOV

  
Ing. Luděk Šimko  
ředitel společnosti  
RÝMAŘOVSKO, o.p.s.