

## Sezóna na zámku Janovice byla zahájena za účasti ministra kultury

**Druhou červnovou sobotu (8. 6.) byla v janovickém zámku zahájena letní sezóna komentovaných prohlídek a kulturních pořadů. Letošní rok je výjimečný tím, že Národní památkový ústav (NPÚ) přebírá zámek Janovice od Úřadu pro zastupování státu ve věcech majetkových.**

O zámek Janovice usiloval NPÚ již od roku 2003. Nicméně vleklý majetkový spor, který byl ukončen teprve v roce 2017 ve prospěch českého státu, umožnil NPÚ zámek převzít až letos. V průběhu několika příštích let by měl do obnovy zámku investovat připravené prostředky ze státního rozpočtu.

Generální ředitelka NPÚ Naděžda Goryczková na brífinku sdělila, že odborníci z muzejního pracoviště v Ostravě provedli excelentní archivní průzkum, a to nejen v českých státních archivech, ale i v rakouském státním archivu, kde se dochovaly velmi cenné dokumenty, které rozkrývají stavební vývoj janovického zámku.

„Děkuji rovněž archeologům, kteří zde provedli sondy, jež ukazují na složitost terénu, na kterém zámek stojí. Jde o vysušenou bažinu, která pracuje a pracovala i v minulosti, a s tím souvisely i problémy s výstavbou a vlhkostí. My se s tím budeme muset při obnově vypořádat a pevně věřím, že to zvládneme. Pro mě je převzetí zámku nejen profesní, ale i osobní záležitostí, protože se po čtyřiceti letech vracím na místa, kde jsem se narodila, deset kilometrů odsud vyrůstala a kde jsem na rýmařovském gymnáziu prožila nejkrásnější studentské roky. Takže pro mě je zpřístupnění janovického zámku nejen profesní, ale i osobní výzvou. A budu velmi ráda, když se tady budeme společně setkávat i v následujících měsících a letech, protože už teď v tom surovém stavu bychom zámek rádi veřejnosti zpřístupnili. Do deseti let bychom chtěli zámek po rekonstrukci v plné kráse otevřít,“ řekla v úvodu ředitelka Goryczková. Ministr kultury Antonín Staněk, který přijal pozvání na slavnostní zahájení zámecké sezóny, poděkoval všem, kteří se podíleli na dlouhé cestě od myšlenky k okamžiku převedení zámku pod správu NPÚ. „Na území České republiky spravuje ministerstvo kultury více než čtyřicet tisíc objektů, které jsou buď národní kulturní památkou, kulturní památkou nebo jde o významné objekty, které si zaslouží naši pozornost. A k takovým objektům patří i janovický zámek. NPÚ společně s ministerstvem kultury vytipoval právě tento zámek a z dotačního programu RE:START, který je určen pro objekty vysoké kulturní hodnoty, jež jsou znevýhodněny svou lokalitou, bude podpořena obnova zámku částkou více než 300 milionů korun, aby se v budoucnu ze zámku mohla stát významná kulturní památka, která přiláká do tohoto regionu řadu turistů,“ dodal ministr Staněk.

Starosta Luděk Šimko vyjádřil povděk nad ukončením vleklých majetkových sporů a informoval, že Rýmařov požádal ministerstvo vnitra o převedení zámeckého parku pod město a nechal vypracovat studii obnovy parku, která by měla odhadem přijít na 10 milionů korun. Ředitel NPÚ Kroměříž Petr Šubík představil historii janovického zámku a první návštěvnické trasy, které budou v západním křídle zahrnovat osm místností (Heinoldův pokoj, pokoj pro hosty, parohový sál a místnosti někdejšího bytu hrabat Podstatzkých). Rozsah zámecké expozice bude možné dále rozšiřovat o dva pokoje pro hosty a pokoj pro hosty v nároží, případně o tři další místnosti východním směrem, které by propojily navrhovanou trasu s knihovním sálem a jídelnou v krčku mezi starým a novým zámkem. Návštěvnická trasa by měla vést interiéry rodného sídla s důrazem na privátní funkci místností. Kromě parohového sálu obnoveného podle historických fotografií budou obnoveny také

kulečnickový sál, pracovna, knihovna a společenský salón.

Přítomným se představila též nová kastelánka zámku Janovice Jitka Slaná. „Zámek Janovice stojí před novou životní etapou a já jsem moc ráda, že mohu být právě u zrodu jeho obnovy. Chci pokračovat v započaté skvělé spolupráci s městem Rýmařovem a dalšími subjekty a mým dalším úkolem bude to, aby se janovický zámek stal významnou kulturní památkou, turistickým cílem a jedním z pouťových center Rýmařovska,“ prohlásila nová kastelánka, která poděkovala přítomným za hojnou návštěvu.

Hosté se po přestávce rozdělili na dvě skupiny, přičemž první se vydala zhlédnout nově instalovanou výstavu *Svět „janovických“ Harrachů* v prostorách někdejšího hraběcího bytu v patře tzv. starého zámku. Výstava prostřednictvím fotografií z přelomu 19. a 20. století seznamuje s rodinami majitelů zámku, hrabat Alfréda a jeho syna Františka z Harrachu, jejich sídly, životním stylem i hraběcím personálem. Fotografie zaniklého světa nejvyšší rakouské aristokracie poodhalují kus dějin zámku. Harrachové patřili od 16. století mezi nejvýznamnější a nejbohatší šlechtické rody habsburské monarchie, janovický zámek vlastnili od roku 1721. Původně pozdně gotickou tvrz z 16. století nechali upravit a rozšířit ve stylu pozdního baroka.

Posledním soukromým majitelem objektu byl maďarský diplomat František Zikmund Rosty-Forgách de Barkócz, kterému byl majetek včetně zámku Janovice po roce 1945 zabaven. Později zde sídlil depozitář archivu Olomouckého kraje, v loňském roce byl zámek převeden do správy Úřadu pro zastupování státu ve věcech majetkových, v květnu 2019 jej převzal Národní památkový ústav.

Letní sezóna komentovaných prohlídek a kulturních pořadů na zámku Janovice se každoročně spouští velkým zahajovacím programem, na němž se podílí Městské muzeum Rýmařov, ZUŠ, SVČ, školy a školky z celého Rýmařovska, spolek Stránské, Kouzelná buňka a některé další organizace. Součástí zahajovacího programu bylo vystoupení dětí z mateřských škol, zájmových kroužků SVČ – orientálních tanečnic, Kouzelné buňky, výtvarníků, lukostřelců a dalších. Také celoroční projekt ZUŠ Rýmařov na téma Vesmír postupuje zámeckými prostranstvími, kde je instalována velká výstava ZUŠ, MŠ a ZŠ Rýmařovska a SVČ.

Sobotní program, který byl připraven na celé odpoledne, doprovázel jarmark řemeslníků, výtvarné workshopy a lesní pedagogika pro děti. Prudký déšť, který stejně jako vloni potrápil pořadatele, nic neubral na náladě a odhodlání příchozích spatřit některou z částí programu nebo se zúčastnit prohlídek zámku. Kromě výše jmenovaných účinkujících vystoupili v doprovodném programu herci Městského divadla Rýmařov s inscenací *Šest žen Jindřicha VIII.*, klienti Kouzelné buňky, v prostorách bývalé zámecké knihovny zahrála rocková kapela ZUŠ, Zuškaband i pěvecký sbor Vox montana.

Návštěvníci letošní letní sezóny budou mít důvod se do janovického zámku vrátit, čeká na ně výstava *Svět „janovických“ Harrachů* a kulturní pořady, které budou provázet zámecké kulturní léto až do září. Na návštěvníky čeká promítání letního kina (25. 7. ve 21:30 – *Atentát*, 15. 8. ve 21:00 – *Božská Ema*), hudební festival Skatastrofa, představení pohádky ADS Mahen *Květuška a čarodějnice* (21. 9.) či svérázně zpracování osudů Dona Quijota ve hře *Don Quijot de la Anča*, ve kterém nechybí humor ani mystifikace. Termíny a časy jednotlivých akcí vyjdou včas v tisku nebo na plakátech. Fota a text: JiKo



— R ý m a ř o v s k ý —

# horizont

Zpravodaj regionu Rýmařovska



číslo 10/2019

vyšlo 27. 9. 2019

cena 15 Kč



**Letošní prvňáci nastoupili  
do čtyř prvních tříd**



**Zahrada mateřské školy na ulici  
1. máje byla slavnostně otevřena**



ročník XXI.



**Štafety běžely třikrát 30 km  
za demokracii**



**Do Jeseníků přijely historické vozy**



**Účast Rýmařovské padesátky poznamenalo  
nevlídné počasí**



## Jak připravit předškoláka



EVROPSKÁ UNIE  
Evropské strukturální a investiční fondy  
Operační program Výzkum, vývoj a vzdělávání



Rýmařovsko



Vstup do školy je pro dítě významnou událostí. Aby to byla událost příjemná a radostná, je třeba se na ni připravit. O tom jsou přesvědčeni odborní členové pracovní skupiny „Čtenářská a matematická gramotnost“, z jejichž podnětu byl realizován seminář o přípravě předškoláka. Akce byla pro všechny zúčastněné zdarma, financována byla z projektu Místní akční plán II – rozvoj vzdělávání na území Rýmařovska, který zastřešuje Místní akční skupina RÝMAŘOVSKO, o. p. s.

Všude slyšíme, že každé dítě je jiné, a tedy i jeho předškolní zralost nastává v jiném okamžiku. A není možno spoléhat se pouze na práci pedagogů v mateřské škole. Zájem na tom, aby se dítě cítilo v první třídě komfortně, by měli mít především rodiče. I na nich se samozřejmě podepíše trápení, či štěstí, které bude jejich dítě prožívat.

To vše bylo tématem setkání rodičů a pedagogů mateřských i základních škol s paní Mgr. Hanou Otevřelovou, uznávanou rodinnou terapeutkou a speciální pedagožkou. Na semináři nešlo jen o odborné rady. Byl veden formou cvičení a praktických ukázek, kdy se sami dospělí účastníci ocitli v roli předškoláků a plnili úkoly, které by mělo dítě před vstupem na základní školu zvládnout. Nutno podotknout, že mnohdy se i oni při hledání správných odpovědí zapotili.

Obecně panovala na semináři příjemná a uvolněná atmosféra. Sdílely se dotazy rodičů a pedagogů, předávaly se zkušenosti z mateřských škol, které paní lektorka doplňovala o své osobní zkušenosti z poradny.

Velice kvalitní zdroj informací, rad, praktických ukázek a cvičení naleznete na internetových stránkách paní lektorky [www.hanaotevrelova.cz](http://www.hanaotevrelova.cz). Patříte-li mezi rodiče, kterým záleží na psychickém a sociálním komfortu dětí, nebo jste pedagog mateřské či základní školy, který rád



čerpá nové zkušenosti a inspiraci, navštivte zmiňované internetové stránky. Možná zde získáte odpověď na otázku, zda jsou váš syn či dcera opravdu připraveni vykročit správnou nohou do nové životní etapy. Bude-li ze strany veřejnosti zájem, rádi seminář zopakujeme i v příštím roce. I kdyby přišlo na seminář jen o jednoho rodiče víc, má to smysl!

Díky patří zaměstnancům školní jídelny ZŠ Rýmařov Jelinkova 1, kteří se postarali o občerstvení pro všechny zúčastněné.

V listopadu se mohou rodiče těšit na další připravovanou akci, která se bude tentokrát věnovat nástrahám internetu, sociálních sítí a řeč bude také o kyberšikaně.

*Ing. Ivana Lukešová, manažerka projektu*

## V Malé Morávce připravují Svatohubertskou mši

**Spolek myslivců a přátel přírody z Jeseníků zve nejen mysliveckou veřejnost na tradiční Svatohubertskou mši, která se uskuteční v sobotu 12. října od 14 hodin v kostele Nejsvětější Trojice v Malé Morávce. Myslivci budou mít opět možnost poděkovat svatému Hubertovi za jeho přízeň při mši svaté.**

Slavnostní akci zahájí myslivečtí trubači Rabštejn před kostelem. Na uvítanou zazpívají a zahrají myslivecké skladby. Poté se zformuje průvod myslivců v čele s duchovním a do kostela bude nesena jelení trofej, obraz svatého Huberta a další svátosti. Celou mši budou trubači doprovázet zpěvem a hrou.

Po ukončení mše svaté bude zahájen přímo v kostele akt pasování na myslivce. Jde o památný a sváteční okamžik v životě každého myslivce, který je takto uveden mezi své druhy v zeleném. Ceremoniál kopíruje historicky doložené konání našich předků, účastní se ho učební pán, vrchní lovcí a pasující myslivecký hodnostář. Pasovaný myslivec porvě a naposled v životě bude v kostele pít víno a nosit zbraň.

Po mši bude připraveno občerstvení. Na společné setkání se těší Spolek myslivců a přátel přírody z Jeseníků!

*Ing. Zdeňka Jakubcová*



# hubertská mše

## Svato

## mše

### 12.10.2019

### od 14.00 hod.

### kostel

### Nejsvětější Trojice

### Malá Morávka

*Pořadatel: Spolek myslivců a přátel přírody z Jeseníků, Karlov pod Pradědem*

**Mši svatou slouží Mgr. Karel Rechtenberg doprovází myslivečtí trubači Rabštejn.**

**Srdčně zveme širokou veřejnost.**

Ing. Petr Kuba  
Brno

Manželé Glatterovi

Radek Terec  
Přerov

Mgr. Jan Vinohradník  
zemědělská obec

— R ý m a ř o v s k ý —

# horizont

Zpravodaj regionu Rýmařovska



číslo 11/2019

vyšlo 25. 10. 2019

cena 15 Kč



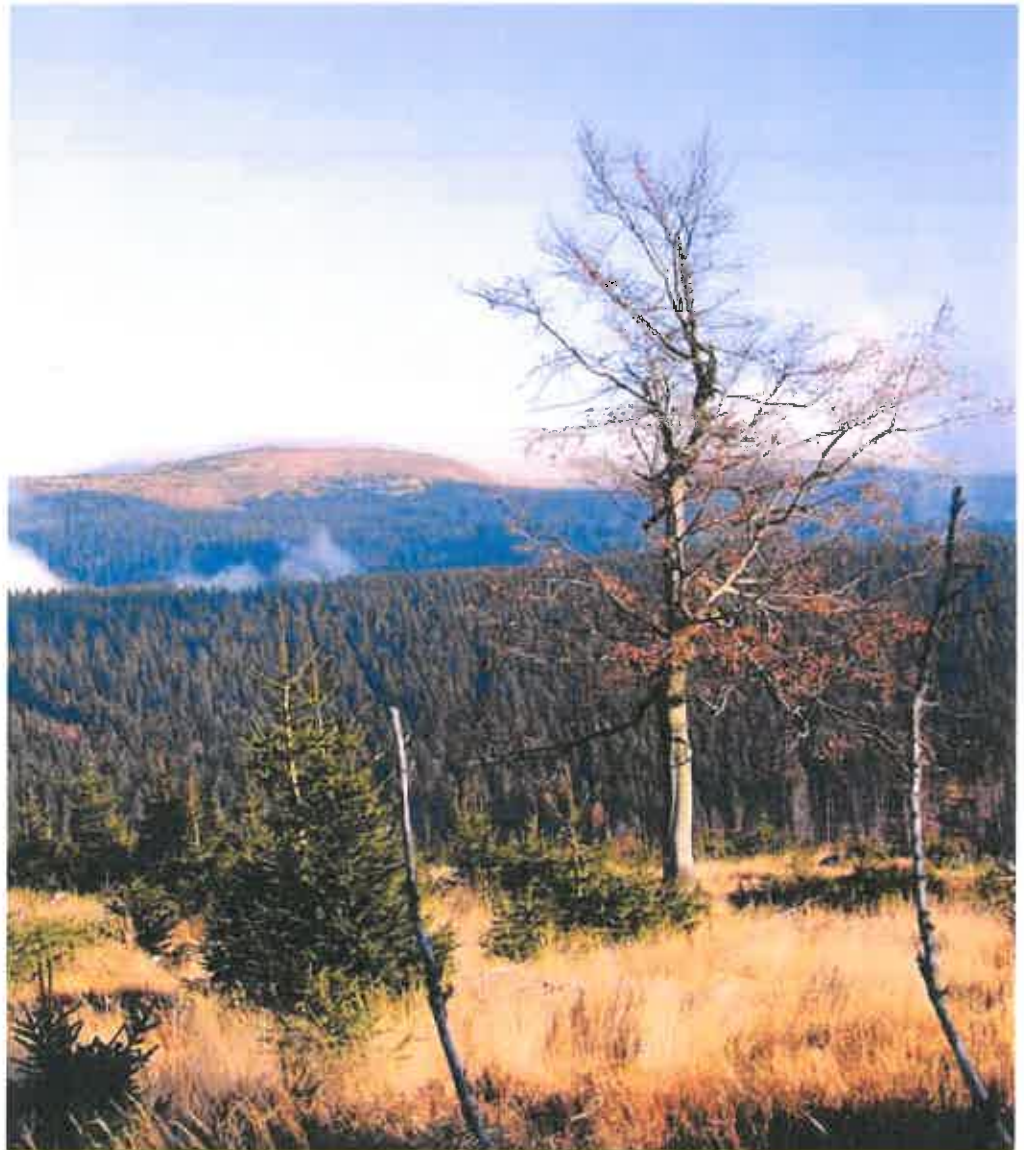
**Nová hasičská zbrojnice zahájila provoz**



**Město zapsalo do svazku obce dvanáct nových občánků**



**Návrhy na oživení veřejného prostoru Rýmařova dostávají reálnou podobu**



ročník XXI.



**S Václavem Vašíčkem na výpravě za medvědy**



**Žáci a učitelé se v Brně zúčastnili republikového finále OVOV**



## Zasedal Řídící výbor MAP

Ve středu 25. září proběhlo v nové budově SVČ Rýmařova na ulici Julia Sedláka setkání Řídícího výboru MAP. Místní akční

# Rýmařovsko



plány vzdělávání neboli MAP jsou projektem Ministerstva školství, mládeže a tělovýchovy. Hlavní myšlenka projektu je zaměřena na rozvoj kvalitního inkluzivního vzdělávání dětí a žáků. Řízením projektu je pověřena Místní akční skupina RÝMAŘOVSKO, o. p. s., která aktivně spolupracuje s členy pracovních skupin, složených ze zástupců vzdělávacích institucí na Rýmařovsku.

Řídící výbor projednával mimo jiné možnost sdíleného logopedického asistenta pro žáky mateřských a základních škol na Rýmařovsku. Dále se řešila problematika autobusových spojů v regionu. Zástupci škol se vyjádřili ke změnám jízdního řádu. Školy budou zasílat připomínky manažerům Sdružení obcí Rýmařovska, případně odboru dopravy města Rýmařova, a tito zástupci připomínky postoupí dopravci a zástupcům Moravskoslezského kraje, kteří se zapracováním připomínek zabývají.

Členové výboru si také prohlédli nově rekonstruované prostory SVČ, které jsou zaměřeny na polytechniku, chovatelství, robotiku a další činnosti. Další zasedání řídícího výboru, kde bude představen návrh akčního plánu na rok 2020, je naplánováno na prosinec 2019.

Jana Krajčová, foto: archiv MAS Rýmařovsko, o. p. s.



## Turisté přijedou do Rýmařova na mezinárodní zimní sraz

Klub českých turistů ve spolupráci s městem Rýmařovem připravuje XI. mezinárodní zimní sraz turistů. Na přelomu ledna a února 2020 se v Rýmařově sejdou několik stovek turistů z České republiky, Slovenska, Polska a Maďarska, aby se aktivně seznámili s jesenickými běžeckými trasami a s přírodním a kulturním bohatstvím našeho regionu.

XI. mezinárodní zimní sraz turistů se uskuteční od 30. ledna do 2. února 2020 v atraktivním prostředí Rýmařova a Hrubého Jeseniku. Město Rýmařov bude centrem srazu a poskytne vše, co vyznavač zimní turistiky potřebuje. Dobré zázemí, přiměřené ubytovací a stravovací možnosti, možnost příjemného posezení i kulturního využití po turistickém programu.

Lyžařské trasy jsou zvoleny tak, aby poskytly možnost výběru co do délky a převýšení pro vysloveně rekreační běžkaře, turistické oddíly mládeže až po náročné a kondičně dobře připravené turisty. Na výběr bude nespočetné množství tras pro běžecké lyžování i pěší turistiku, ale i celá řada dalších sportovních aktivit. Pro milovnický sjezdového lyžování a snowboardingu nabízí možnost využití areály v blízké Malé Morávce



a Karlově a pro zájemce o zimní táboření bude připraven zimní tábor v areálu společnosti Turistické známky, s. r. o., v Rýmařově-Janovicích. Zároveň se zde uskuteční Miniškola zimního táboření. Připraven bude i program pro zdravotně postižené turisty, který organizuje Sekce turisticky zdravotně postižených.

Kromě individuálního turistického programu na základě vlastního uvážení je naplánován i doprovodný program – slavnostní zahájení srazu, prohlídka města, návštěva výstavy

*Jesenická turistika včera, dnes a zítra...* v Městském muzeu Rýmařov, turistické besedy, mše svatá, přehlídka historických lyžníků a slavnostní ukončení srazu s předáním štafety turistům z Polského turisticko-vlastivědného spolku (Polskie Towarzystwo Turystyczno-Krajoznawcze). Program XI. mezinárodního zimního srazu turistů bude průběžně upřesňován na webových stránkách <http://zimni-sraz.eu>, prostřednictvím Mobilního rozhlasu, Facebooku a webových stránek města, Rýmařovského horizontu, Informačního centra Rýmařov a dalších.

JiKo, zdroj: <http://zimni-sraz.eu>

## Servis služeb

### Informační středisko Rýmařov

Otevírací doba:

pondělí – pátek: 8:30–12:00 13:00–17:00  
sobota: 9:00–12:00 13:00–16:00  
neděle: 13:00–16:00

Telefon: 554 212 381, e-mail: [icko@inforymarov.cz](mailto:icko@inforymarov.cz)

### Výrobky ze sociálně terapeutické dílny Buřinka

Prodejní místa:

Sociálně terapeutická dílna Buřinka, Okružní 10, Rýmařov  
Informační centrum Rýmařov, náměstí Míru 6, Rýmařov

### Diakonie ČCE, středisko v Rýmařově.

zve seniory k návštěvě KAVARNÍČEK každé liché úterý v budově střediska na třídě Hrdinů 48 v Rýmařově. Začátek vždy v 13:30. Ukončení posezení 15:30–16:00. Kdo není schopen dojít do kavárny, může využít odvoz v den setkání v 13:30 od prodejny Hruška na ulici 1. máje. Přijďte si za námi povykládat a naplánovat aktivity, které byste sami nepodnikli. Blíží informace na čísle 554 211 294.

Termíny setkání v roce 2019:

5. a 19. 11., 3. a 17. 12.

Srdčně zvou a těší se na vás zaměstnanci Diakonie ČCE

### Aquacentrum Rýmařov

na Jesenické ulici

po–pá 16:00–21:00  
so–ne 10:00–21:00

Děti do 3 let zdarma, zvýhodněné rodinné vstupné.

Vstupné pro seniory – věk snížen na 58 let.

Oslavenci mají v den narozenin vstup do aquacentra zdarma (nutno doložit osobním dokladem).

Klienti VZP si mohou nechat proplatit permanentku do výše 500 korun za osobu.

### Krytý bazén v Břidličné

Provozní doba – listopad:

pondělí	14:00–20:00	18:30–19:45	vodní aerobik
úterý	14:00–20:00		
středa	14:00–20:00		
čtvrtek	14:00–20:00	18:30–19:45	vodní aerobik
pátek	14:00–20:00		
sobota	9:00–20:00		
neděle	13:00–20:00		

Sauna je společná pro muže i ženy a je v provozu každý den.