

Strategie spolupráce obcí MAS RÝMAŘOVSKO, o. p. s.



Dokument „Strategie spolupráce obcí (SSO) na platformě MAS je dodatkem Strategie komunitně vedeného místního rozvoje MAS RÝMAŘOVSKO, o. p. s. Dodatek vznikl v roce 2015 jako jeden z výstupů projektu „MAS jako nástroj spolupráce pro efektivní chod úřadů“. Dokument doplňuje a upřesňuje strategii MAS v oblasti spolupráce obcí. Texty v tomto dokumentu jsou výsledkem dílčích analýz, jednání a několikaměsíční činnosti v rámci výše uvedeného projektu.

Strategie spolupráce obcí obsahuje šest základních částí:

Část 1 – Karta MAS

Část 2 – Definice potenciálu spolupráce obcí na platformě MAS

Část 3 – Potřeby spolupráce obcí na platformě MAS

Část 4 – Návrhová část strategie spolupráce obcí

Část 5 – Akční plán spolupráce obcí na platformě MAS

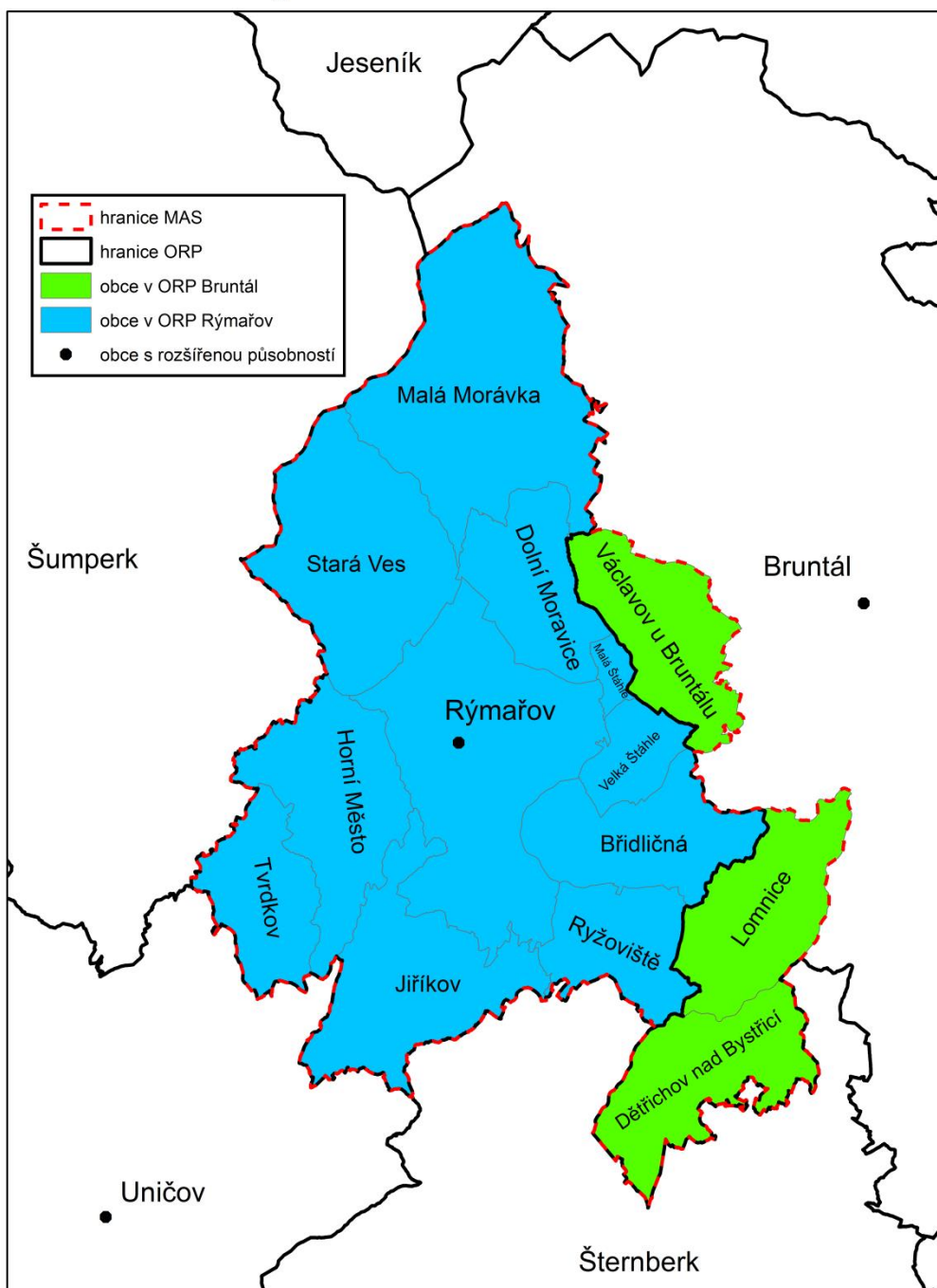
Část 6 – Implementace spolupráce obcí na platformě MAS

Část 1 – Karta MAS

| | | |
|---|---|----------------------------------|
| Název MAS: | RÝMAŘOVSKO, o.p.s. | |
| Kraj: | Moravskoslezský | |
| Datum vzniku: | 23.7.2004 | |
| Adresa sídla: | nám. Míru 1, 795 01 Rýmařov | |
| Adresa kanceláře: | nám. Míru 1, 795 01 Rýmařov | |
| IČO: | 26836122 | |
| Kontakty: | telefon do kanceláře | 554 254 309 |
| | e-mail MAS | pecha@rymarov.cz |
| | web MAS | http://mas.rymarovsko.cz/ |
| | ID datové schránky | 4mwe4zm |
| Kontakty na hlavního manažera MAS: | Petr Pecha 554 254 309 pecha@rymarov.cz | |
| Jméno a kontakt na statutárního zástupce: | Ing. Petr Klouda 554 254 130 klouda@rymarov.cz | |
| Počet partnerů/členů v MAS: | veřejná správa (V): | 15 |
| | podnikatelská sféra (P): | 23 |
| | neziskový sektor (N): | 5 |
| Základní popis organizace: | <p>Historie a vývoj MAS: Ustavující zasedání MAS RÝMAŘOVSKO, o.p.s. se uskutečnilo dne 1. dubna 2004, kdy se podepsala zakladatelská smlouva obecně prospěšné společnosti. Zakladatelů této MAS bylo 22 subjektů. Konkrétně deset obcí a dvanáct ostatních subjektů (právnícké a fyzické osoby, neziskové organizace). Společnost RÝMAŘOVSKO, o.p.s. byla zapsána do obchodního rejstříku 23. července 2004.</p> <p>Aktivní práce MAS RÝMAŘOVSKO, o.p.s. a úspěšná realizace projektů, stejně jako vhodná prezentace, to vše přispívá k průběžnému zvyšování počtu společníků a partnerů. Současný počet společníků po poslední valné hromadě 20. dubna 2015 činí 43 členů, s poměrem 15 zástupců veřejného sektoru (obcí), 23 členů podnikatelského sektoru a 5 zástupců neziskových organizací.</p> <p>Cíle organizace: Společnost vykonává místní partnerství mezi soukromým a veřejným sektorem, které působí na území vymezeném zakladací smlouvou společnosti a pro něž navrhuje a provádí strategii komunitně vedeného místního rozvoje, a to zejména na základě nařízení Evropského parlamentu a Rady (EU) č. 1303/2013 a metodiky.</p> | |
| Priority integrované strategie (ISRÚ/SCLLD) | <ol style="list-style-type: none"> 1. Zaměstnanost 2. Regionální školství 3. Odpadové hospodářství 4. Doprava | |

| | | | |
|------------------------------|---|-----------------|---------------------------|
| Seznam obcí: | název obce | kód obce | příslušnost do ORP |
| | Břidličná | 597228 | Rýmařov |
| | Dětřichov nad Bystřicí | 597252 | Bruntál |
| | Dolní Moravice | 597287 | Rýmařov |
| | Horní Město | 597368 | Rýmařov |
| | Jiříkov | 597457 | Rýmařov |
| | Lomnice | 597589 | Bruntál |
| | Malá Morávka | 597601 | Rýmařov |
| | Malá Štáhle | 551902 | Rýmařov |
| | Rýmařov | 597783 | Rýmařov |
| | Ryžoviště | 597791 | Rýmařov |
| | Stará Ves | 551911 | Rýmařov |
| | Tvrdkov | 551821 | Rýmařov |
| | Václavov u Bruntálu | 597945 | Bruntál |
| | Velká Štáhle | 551694 | Rýmařov |
| Seznam DSO v regionu MAS: | SDRUŽENÍ OBCÍ RÝMAŘOVSKA | | |
| | | | |
| | <p>Název DSO: SDRUŽENÍ OBCÍ RÝMAŘOVSKA</p> <p>Seznam obcí v DSO (všechny – i mimo MAS): Břidličná, Dětřichov nad Bystřicí, Dolní Moravice, Horní Město, Jiříkov, Lomnice, Malá Morávka, Malá Štáhle, Rýmařov, Ryžoviště, Stará Ves, Tvrdkov, Václavov u Bruntálu, Velká Štáhle. Členské obce jsou totožné se členskými obce místní akční skupiny RÝMAŘOVSKO, o.p.s..</p> <p>Rok vzniku: 1994</p> <p>1. Stručný popis činnosti: Účelem Sdružení je zejména spolupráce členských obcí a měst při revitalizaci a dalším rozvoji území tvořené katastry členských obcí. Základem této činnosti je dobrovolnost a společný prospěch z využívání potenciálu území při důsledném respektování přírodně kulturních hodnot, historických zkušenosti, tradic a ekologických podmínek hospodaření v území.</p> | | |

MAS Rýmařovsko v kontextu ORP



Vytvořeno pro potřeby projektu: "MAS jako nástroj spolupráce obcí pro efektivní chod úřadů".
Zdroj dat: NS MAS ČR, z.s.; Arcdata Praha, s.r.o.



Hranice MAS jsou totožné s hranicí DSO.

Část 2 – Definice potenciálu spolupráce obcí na platformě MAS

2.1. Popis dosavadní spolupráce obcí včetně příkladů

2.1.1. Obecný popis situace v oblasti spolupráce obcí

V minulosti MAS sama aktivně iniciovala spolupráci obcí na svém území ve všech oblastech. Spolupráce MAS a DSO je velmi dobrá, zaměstnanci obou organizací sdílí kancelářské prostory, vybavení apod. Na území bylo řešeno několik projektů spolupráce obcí. Kromě 5 témat níže se jednalo i o cestovní ruch. Projekty byly řešeny zejména na platformě fungujícího mikroregionu. Obecně lze konstatovat, že spolupráce obcí je v regionu na velmi dobré úrovni. Obce v minulosti spolupracovali v oblastech: odpadové hospodářství, kultura, cestovní ruch a také v rámci elektronických aukcí na energie.

MAS RÝMAŘOVSKO, o.p.s. již několik let, i díky realizaci předchozí strategie LEADER, spolupracuje s celou řadou dalších MAS, mikroregionů a jiných organizací, a to jak na meziregionální, tak na mezinárodní úrovni.

Mezinárodní spolupráce

Polsko - V rámci Euroregionu Praděd je navázáno více partnerských vztahů s obcemi v Opolském vojvodství, a proto i řada kontaktů samotné MAS a DSO i jednotlivých obcí je realizována s polskými partnery.

Společné akce:

- Jednotlivé akce Dny Města Ozimku - společné sportovní zápolení studentů škol Rýmařova a Ozimku
- Memoriál Jiřího Hudáka - požární soutěž SDH Malé Morávky a gminy Walce
- Dny Města Břidličná - slavnosti města Břidličná s účastí gminy Ujazd
- Dožínky ve Walci - kulturní vystoupení ve Walci
- Partnerská smlouva s Městem Ozimek (zastupující další obce na polské straně) na přípravě a realizaci projektů v rámci příhraniční spolupráce Projekty „Bavme se na Rýmařovsku“, „Velikonoce a jaro na Rýmařovsku“, „Poznejme pověsti Rýmařovska“.

Slovensko - pravidelné kontakty s organizací v oblasti Levoče zastupující obce zakládající místní akční skupinu LEV o.z. v jejich oblasti. Je podepsána smlouva o spolupráci a partnerství.

Společné akce:

- Účast na akci Tajemná Levoča - kulturně společenská akce spojená s tradičním jarmarkem v historické části města Levoča.
- Projekt spolupráce „Kde bolo, tam bolo“, „Oživme bohatství Matky Země“

Euroregion Praděd – projekty Sdružení obcí Rýmařovska:

- Bavme se na Rýmařovsku
- Velikonoce a jaro na Rýmařovsku
- Poznejme pověsti Rýmařovska
- Česko-polské setkání

Národní spolupráce**MAS Uničovsko – Sport a hry bez hranic,****MAS Hrubý Jeseník – Muzeum Wide Web; Jedeme všichni****MAS Opavsko – Jedeme všichni, Vzpomínky na budoucnost – evaluace a monitoring strategického plánování MAS Moravskoslezského kraje**2.1.2. Dosavadní spolupráce obcí v projektových tématech▪ Téma Protipovodňová opatření a krizové řízení

Jednalo se o instalaci protipovodňového systému na tocích Moravice a Podolského potoka. Všechny obce zasažené tímto projektem náleží do MAS. Projekt byl nazván „Protipovodňový hlásný systém“. Jeho realizace se uskutečnila v letech 2011–2012.

▪ Téma Regionální školství

Obce jsou zřizovateli a provozovateli mateřských a základních škol v regionu. V oblasti školství se uskutečnilo již několik jednání se zástupci mateřských, základních a středních škol z regionu. Dostali informaci o dotačních možnostech aktuálních a také o budoucích pro roky 2014-2020. Byly podány dvě žádosti o dotaci do 65. výzvy OPŽP na úpravu zahrad mateřských škol, které MAS pomáhala kompletovat.

▪ Téma Odpadové hospodářství

V mikroregionu Rýmařovsko proběhly úspěšné projekty v oblasti odpadového hospodářství např. Drobná sběrná místa odpadů v mikroregionu Rýmařovsko, Zavedení separace biologických odpadů Rýmařovsko. Obce mají i nadále spolupracovat v oblasti odpadové politiky, mají zájem rozšířit počty nádob na separaci odpadů, obnovit a zvelebovat stávající hnízda pro sběr odpadů a doplňovat i další potřebné vybavení k separaci všech druhů odpadů včetně bioodpadů. Dále by se společně obce chtěly podílet na zlepšení environmentálních aktivit a vzdělávání v regionu (např. společné sázení zeleně v obcích, působení na žáky základních a středních škol, vzdělávací propagační materiály).

▪ Téma Doprava – dopravní obslužnost a dopravní dostupnost

V mikroregionu byl v roce 2013 realizován projekt Úprava zastávek a ploch Rýmařovsko. V rámci projektu došlo k opravě 10 zastávek hromadné dopravy, ke stavebním úpravám, doplnění mobiliáře a zeleně v blízkosti zastávek. Obce chtějí společně zrenovovat další

autobusové zastávky a pořídít do obcí dopravní prvky (radary, dopravní zrcadla, přechody, zpomalovací pruhy). Obce mají v plánu navrhnout rozšíření sítě cyklotras a cyklostezek s možností propojení atraktivních míst v regionu.

- **Téma Zaměstnanost a sociální záležitosti**

Jedním z projektů spolupráce je vytvoření lepších podmínek pro podnikatele ve svých obcích, nabízet nevyužité prostory brownfields a plochy k pronájmu i na společných internetových stránkách – projekt „Vytvoření databáze brownfields a ploch k podnikání“. Také je zájem zřídit pro podnikatele pozice pracovníka, který by pomohl podnikatelům s celou realizací jejich záměru za pomoci dotace a také by mělo dojít ke zlepšení komunikace mezi veřejnou správou a podnikatelských např. organizování společných školení nebo kulatých stolů k debatám o vzájemných problémech.

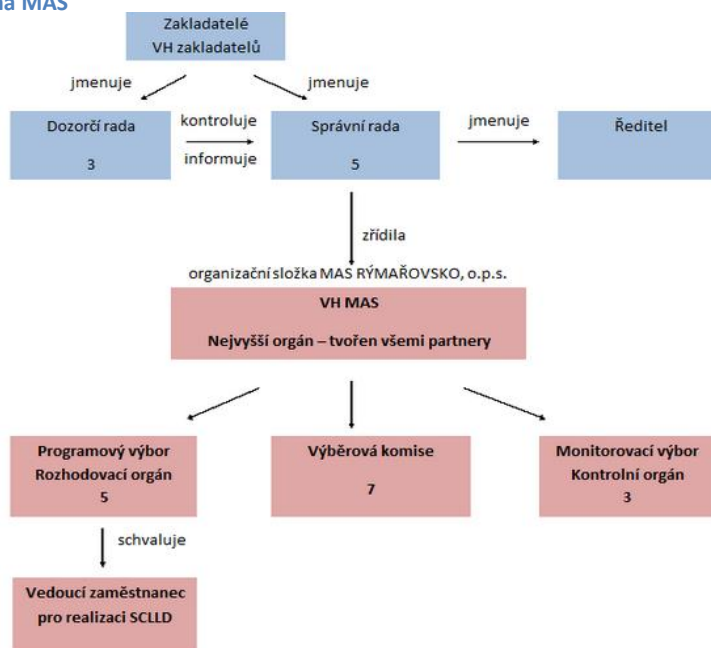
Cílem obcí Rýmařovska je také zabývat se problematikou sociálního podnikání, které zde prozatím zcela chybí. Šlo by tak o další nástroj aktivní politiky zaměstnanosti.

2.2. Lidský, finanční a organizační potenciál pro zajištění spolupráce obcí

2.2.1. Lidské zdroje

- Kapacita MAS

Obrázek 1 - Organizační schéma MAS



▪ Kapacita MAS

Tabulka 1 - Přehled zaměstnanců MAS

| Jméno | Příjmení | Pozice |
|-------|-----------|-------------|
| Petr | Pecha | Manažer MAS |
| Hana | Krayzlová | Účetní |

Komunikace s představiteli obcí se odehrává:

- Formou účasti na jednáních orgánů MAS
- Zasláním informačních emailů o činnosti MAS, připravovaných projektech apod.
- V rámci přípravy integrované strategie pro nové období – formou dotazování za účelem zjištění řady analytických dat, formou účasti na veřejných projednáních a pracovních skupinách

▪ Kapacita DSO

Tabulka 2 - Personální obsazení mikroregionů

| Jméno | Příjmení | Pozice |
|----------|------------|--------------------|
| Nikola | Pohanělová | Manažer SOR |
| Kateřina | Lašáková | Projektový manažer |
| Gabriela | Křížová | Projektový manažer |

▪ Kapacita administrativy obcí

Tabulka 3 - Kapacita administrativy obcí

| název obce | starosta | místostarosta | Obecní zaměstnanci - administrativa | Obecní zaměstnanci – ostatní |
|---------------------------|-------------------|-------------------|--|---------------------------------|
| Břidličná | uvolněný | uvolněný | 11 | 18 |
| Dětřichov nad Bystřicí | neuvolněný | neuvolněný | 2 | 7 |
| Dolní Moravice | uvolněný | neuvolněný | 2 | 10 |
| Horní Město | uvolněný | neuvolněný | 3 | 14 |
| Jiříkov | uvolněný | neuvolněný | 2 | 2 |
| Lomnice | uvolněný | neuvolněný | 2 | 9 |
| Malá Morávka | uvolněný | neuvolněný | 4 | 8 |
| Malá Štáhle | neuvolněný | neuvolněný | 1 | 3 |
| Rýmařov | uvolněný | uvolněný | 66 | 0 |
| Ryžoviště | uvolněný | neuvolněný | 2 | 7 |
| Stará Ves | uvolněný | neuvolněný | 1 | 6 |
| Tvrdkov | uvolněný | neuvolněný | 1 | 6 |
| Václavov u Bruntálu | uvolněný | neuvolněný | 2 | 5 |
| Velká Štáhle | neuvolněný | neuvolněný | 2 | 6 |

▪ Kapacita městského úřadu III. typu

Městský úřad Rýmařov zaměstnává celkem 66 administrativních zaměstnanců.

▪ **Kapacita organizací související se spoluprací obcí**

Tabulka 4 - Kapacita příspěvkových organizací

| Jméno | organizace | Pozice |
|------------------------|--------------------------------|----------------------|
| Bc. Růžena Zapletalová | Městské muzeum Rýmařov | ředitelka |
| Bc. Lenka Žmolíková | Městská knihovna Rýmařov | Ředitelka |
| Marcela Pavlová | Středisko volného času Rýmařov | Ředitelka |
| Ing. Luděk Šimko | Městské služby Rýmařov, s.r.o. | Ředitel |
| Jiří Linhart | MOS s.r.o. | jednatel společnosti |

▪ **Kapacita poradenských agentur v regionu zaměřené na podporu obcí**

Poradenskou činnost v rámci dotačních titulů mají v náplni práce projektový manažer MAS a projektový manažer DSO, služby tohoto typu jsou pro členy MAS a DSO zdarma. V regionu působí také soukromé poradenské agentury, většinou z města Ostravy a Olomouce.

▪ **Kapacita organizací veřejné správy – Úřad práce**

Úřad práce – kontaktní pracoviště Rýmařov (třída Hrdinů 601/16), které zajišťuje zprostředkování zaměstnání, státní sociální podporu, dávky hmotné nouze, příspěvky na péči, dávky pro osoby se zdravotním postižením.

▪ **Kapacita pracovníků škol**

V MAS se nachází 9 ZŠ a 11 MŠ, kde je celkem zaměstnaných kolem 100 pedagogických pracovníků. Projektový management si provádějí většinou ředitelé, resp. ekonomové v jednotlivých MŠ a ZŠ organizací samostatně.

V obcích MAS RÝMAŘOVSKO o.p.s. působí 11 uvolněných starostů a 2 uvolnění místostarostové, 101 administrativních pracovníků obcí a 101 technických pracovníků. Personální kapacita MAS a DSO je proměnlivá v závislosti na aktuálně realizovaných projektech. Personální kapacita ostatních institucí je většinou stabilní a vychází z finančních možností dané instituce.

2.2.2. Finanční zdroje

a) Bilance financování obcí

Tabulka 5 – Bilance financování obcí

| Obec | Příjmy 2013 | Výdaje 2013 | Bilance 2013 | Bilance 2000-2013 |
|------------------------|-------------|-------------|--------------|-------------------|
| Břidličná | 52 499 819 | 56 241 111 | -3 741 292 | 13 576 808 |
| Dětřichov nad Bystřicí | 9 977 105 | 9 293 300 | 683 805 | -486 535 |
| Dolní Moravice | 16 942 263 | 16 528 748 | 413 515 | 3 590 045 |
| Horní Město | 18 054 729 | 18 194 229 | 139 500 | 5 858 530 |
| Jiříkov | 5 089 091 | 3 624 842 | 1 464 249 | 13 648 409 |
| Lomnice | 10 216 498 | 8 189 727 | 2 026 771 | 5 421 211 |
| Malá Morávka | 19 424 715 | 17 789 165 | 1 635 550 | 47 103 040 |
| Malá Štáhle | 2 762 078 | 2 648 459 | 113 619 | 664 041 |

| | | | | |
|---------------------|-------------|-------------|-------------|-------------|
| Rýmařov | 204 372 476 | 221 063 044 | -16 690 568 | -87 596 208 |
| Ryžoviště | 9 537 533 | 7 251 466 | 2 286 067 | 5 009 887 |
| Stará Ves | 14 415 063 | 10 860 482 | 3 554 581 | 4 106 791 |
| Tvrdkov | 7 302 880 | 7 284 265 | 18 615 | 1 620 835 |
| Václavov u Bruntálu | 9 859 075 | 7 587 393 | 2 271 682 | 8 939 922 |
| Velká Štáhle | 6 125 508 | 5 677 410 | 448 098 | 1 602 278 |

 Zdroj: www.rozpocetobce.cz

b) Podíl dotací a daňových příjmů obcí a měst

Tabulka 6 – Podíl dotací a daňových příjmů obcí a měst

| název obce | 2013 | | 2014 | |
|------------------------|----------------|---------------|----------------|---------------|
| | Celkové příjmy | Z toho dotace | Celkové příjmy | Z toho dotace |
| Břidličná | 52 500 000 | 12 669 000 | 60 055 000 | 17 834 000 |
| Dětřichov nad Bystřicí | 9 977 000 | 2 209 000 | 10 423 000 | 1 423 000 |
| Dolní Moravice | 16 942 000 | 8 371 000 | 12 220 000 | 4 165 000 |
| Horní Město | 18 055 000 | 4 334 000 | 24 081 000 | 9 926 000 |
| Jiříkov | 5 089 000 | 270 000 | 5 267 000 | 254 000 |
| Lomnice | 10 217 000 | 1 417 000 | 17 543 000 | 8 267 000 |
| Malá Morávka | 19 425 000 | 739 000 | 22 747 000 | 2 552 000 |
| Malá Štáhle | 2 762 000 | 651 000 | 2 567 000 | 464 000 |
| Rýmařov | 204 372 000 | 39 979 000 | 208 633 000 | 45 251 000 |
| Ryžoviště | 9 538 000 | 1 345 000 | 16 044 000 | 8 370 000 |
| Stará Ves | 14 415 000 | 4 761 000 | 12 960 000 | 3 896 000 |
| Tvrdkov | 7 303 000 | 2 548 000 | 8 151 000 | 3 176 000 |
| Václavov u Bruntálu | 9 859 000 | 1 945 000 | 9 706 000 | 958 000 |
| Velká Štáhle | 6 126 000 | 1 422 000 | 13 438 000 | 8 127 000 |

 Zdroj: <http://monitor.statnipokladna.cz>

c) Finanční zdroje MAS

Tabulka 7 – Finanční zdroje MAS

| MAS RÝMAŘOVSKO, o.p.s. | Rok | | |
|---|-----------|---------|---------|
| | 2012 | 2013 | 2014 |
| Celkové výdaje za rok | 1 237 000 | 916 000 | 282 000 |
| z toho: | | | |
| provozní* - na kancelář MAS mimo výdajů na platy (viz níže) | 310 000 | 204 000 | 76 000 |
| na platy včetně povinných pojistných odvodů zaměstnanců MAS | 815 000 | 671 000 | |

| | | | |
|-------------------|-----------|-----------|---------|
| Ostatní | 112 000 | 41 000 | 206 000 |
| Celkové příjmy | 1 898 000 | 1 316 000 | 494 000 |
| z toho: | | | |
| přijaté dotace | 1 898 000 | 1 241 000 | 458 000 |
| členské příspěvky | | | |
| Dary | | | |
| Ostatní | | 75 000 | 36 000 |

d) Finanční zdroje DSO

Tabulka 8 – Finanční zdroje DSO

| Sdružení obcí Rýmařovska | Rok | | |
|---|--------------|--------------|--------------|
| | 2012 | 2013 | 2014 |
| Celkové výdaje za rok | 2 064 238 | 2 067 281,5 | 7 412 306,85 |
| z toho: | | | |
| provozní* - na kancelář MAS mimo výdajů na platy (viz níže) | 400 | 1 5932,6 | 2 7437,89 |
| na platy včetně povinných pojistných odvodů zaměstnanců MAS | 219 141 | 19 7745 | 22 7823 |
| Ostatní | 1 844 697 | 1 853 603,9 | 7 157 045,96 |
| Celkové příjmy | 1 690 168,32 | 2 008 028,13 | 7 411 812,96 |
| z toho: | | | |
| přijaté dotace | 965 422 | 1 333 095 | 6 734 385,27 |
| členské příspěvky | 663 296 | 67 4516 | 670 801 |
| Dary | 60 000 | | |
| Ostatní | 1 450,32 | 417,13 | 6 626,69 |

* Myslí se tím, zejména: výdaje na dodávky energií, služby (např. spoje vč. internetu), nájemné, úklid, kancelářské vybavení, výdaje na vzdělávání vlastních zaměstnanců, výdaje spojené s pracovními cestami, atd.. Nemyslí se tím, zejména: pořízení dlouhodobého hmotného a nehmotného majetku.

e) Dotace do podnikatelského a neziskového sektoru za období 2007-2013

Tabulka 9 - Dotace do podnikatelského a neziskového sektoru za období 2007-2013

| název obce | Podnikatelské subjekty | | | Neziskové organizace |
|------------------------|------------------------|------------|-----------|----------------------|
| | PRV | ROP | OPPI | PRV – LEADER |
| Břidličná | | | | |
| Dětřichov nad Bystřicí | | | | |
| Dolní Moravice | | 13 630 149 | | |
| Horní Město | | | 2 979 000 | |
| Jiříkov | | | | |
| Lomnice | | | | |
| Malá Morávka | | 37 881 504 | | |
| Malá Štáhle | | | | |

| | | | | |
|---------------------|--|--|-----------|--|
| Rýmařov | | | 7 576 000 | |
| Ryžoviště | | | | |
| Stará Ves | | | | |
| Tvrdkov | | | | |
| Václavov u Bruntálu | | | | |
| Velká Štáhle | | | | |

U finančních zdrojů je vidět zvyšující se trend podílu dotací na uváděných rozpočtech obce. MAS, dobrovolný svazek obcí a obce jsou aktivní a celkem úspěšní při získávání dotací. Příjmy organizací se zvyšují, což má za důsledek zvyšování jejich vlivu v daném území.

2.2.3. Spolupráce obcí ve struktuře strategie MAS

Seznam zkratk:

SOR – Sdružení obcí Rýmařovska (DSO – Dobrovolný svazek obcí)

ORP – Obec s rozšířenou působností

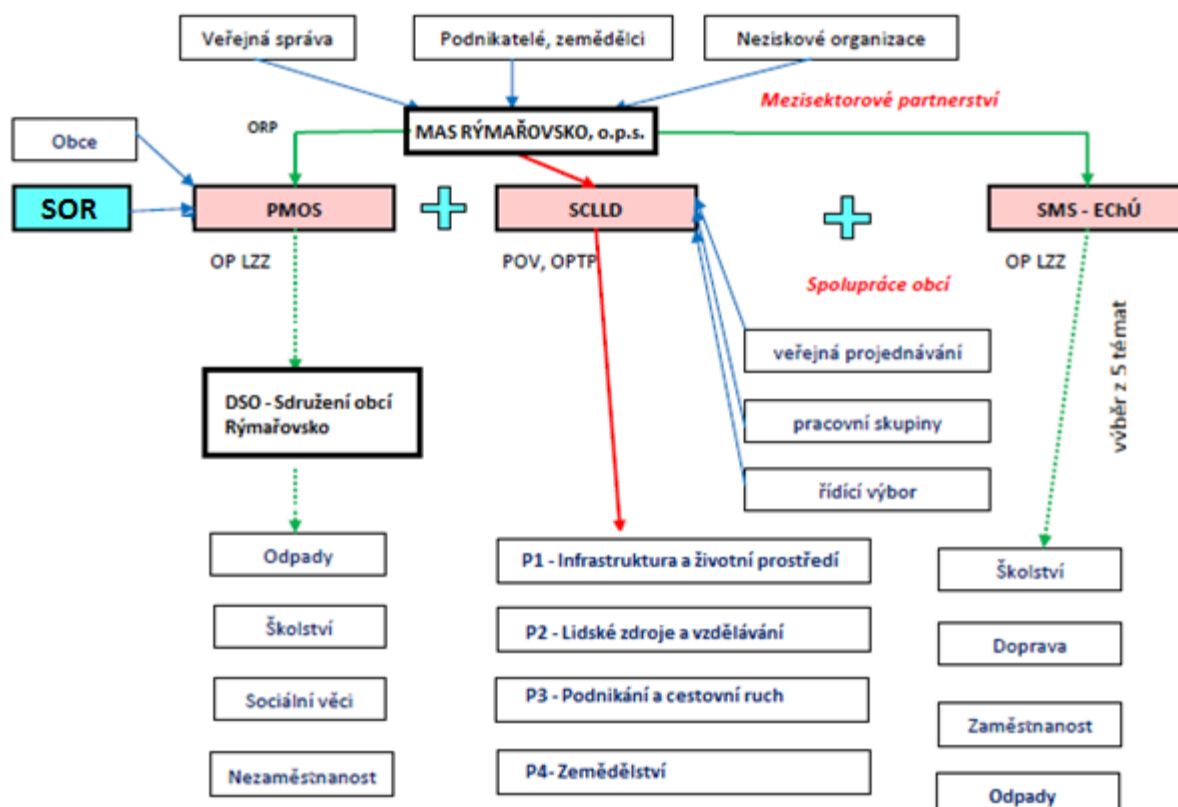
PMOS – Podpora meziobecní spolupráce

SCLLD – Strategie komunitně vedeného místního rozvoje

SMS – EChÚ – Sdružení místních samospráv – Efektivní chod úřadu

OP LZZ- Operační program Lidské zdroje a zaměstnanost

OPTP – Operační program Technická pomoc



Část 3 – Definice potřeb v oblasti spolupráce obcí na platformě MAS

3.1. Obecný popis potřeb

Jak již bylo uvedeno výše, spolupráce obcí je vhodným prostředkem pro řešení řady problémů v regionech. Na základě získaných údajů lze konstatovat, že v našem území je dlouhodobě fungující systém setkávání a výměny zkušeností mezi zástupci obcí v regionu MAS. Spolupráce není omezená jen na určitá témata.

V mikroregionu se objevují problémy, které bude třeba řešit, např. kriminalita, demografický vývoj, sociopatologické jevy, problémy menšin apod. V neposlední řadě bude problematickou oblastí sociální podnikání a zaměstnanost v našem regionu.

Velmi dobrá spolupráce je u projektů spolupráce týkající se odpadového hospodářství - OP ŽP. Naše obce se nepotýkají s problémem - nedostatečné lidské zdroje pro zabezpečení chodu obce, naopak největší problém vidí starostové v právních službách, ve spolupráci s ÚP apod.

3.2. Potřeby spolupráce dle témat – Doprava, Regionální školství, Zaměstnanost, Odpadové hospodářství, Protipovodňové opatření

3.2.1. Úvod

MAS si na základě svých analýz a dotazování v regionu zvolila 5 témat k řešení formou spolupráce obcí na platformě MAS. Tato témata jsou: Školství, Odpadové hospodářství, Doprava, Zaměstnanost a Protipovodňové opatření. Pro definici potřeb v jednotlivých oblastech sloužilo také setkání – tzv. kulatý stůl starostů uspořádaný v rámci projektu SMS – EchÚ.

3.2.2. Potřeby v oblasti regionálního školství

V analýze je konstatováno, že v oblasti školství je nedostatek předškolních zařízení, která pečují o děti do 3 let. Celková naplněnost mateřských škol je v současné době dostatečná. Kapacita základních škol není naplněna ani z poloviny.

Zjištěné údaje chtějí obce dobře vyhodnotit. V současné době se rovněž zpracovává projekt spolupráce na dlouhodobý demografický vývoj populace na Rýmařovsku, dle odhadovaného vývoje se poté navrhne optimalizace školských zařízení na Rýmařovsku v budoucím období. Dosavadní spolupráce v oblasti školství neproběhla, snad bude nastartovaná plánovaným projektem Demografický vývoj na Rýmařovsku. Dalším zájmem je vytvořit tzv. kabinet škol, v rámci kterého bude realizován přes MAS projekt - Místní akční plány.

3.2.3. Potřeby v oblasti odpadového hospodářství

Obce v regionu se svými společnými projekty na vybudování sběrných míst odpadů a sběrné dvory připravily na nutnost zajistit si vhodné podmínky pro likvidaci a separaci odpadů.

I nadále je nutné rozšiřovat možnosti separace směsného komunálního odpadu a snížit tím množství odpadů určeného ke skládkování. Hlavním důvodem je jednak drahá doprava odpadů mimo naše území na nejbližší skládku a také fakt, že od roku 2025 bude skládkování

zrušeno. Dále bude docházet k rozšiřování a obnově sběrných hnízd odpadů, k doplňování potřebného vybavení a techniky k separaci odpadů. Obce si daly za úkol rovněž podporovat environmentální vzdělávání v území.

Dosavadní spolupráce v oblasti životního prostředí je velmi dobrá. Prvními projekty bylo „Zavedení separace biologických odpadů Rýmařovsko“ a „Rozšíření separace odpadů na Rýmařovsku“. Obcím se podařilo přes tyto projekty pořídit nádoby na tříděný odpad, velkoobjemové kontejnery, kompostéry a stroje jako jsou štěpkovače a natahovač.

3.2.4. Potřeby v oblasti zaměstnanosti

Nezaměstnanost na Rýmařovsku je jedna z nejvyšší v rámci České republiky. Zaměstnanost se snížila hlavně v oblasti těžby dřeva a zpracování surovin, oproti tomu se rozšiřuje možnost nabídky práce ve službách díky rozvoji cestovního ruchu.

Z tohoto důvodu je nutné zajistit potřebné rekvalifikace a vzdělání uchazečů o zaměstnání dle aktuálních potřeb pracovního trhu. Je nutné také lépe spolupracovat s úřadem práce a využívat všech nástrojů aktivní politiky zaměstnanosti. Nadále je třeba také podporovat podnikání v regionu.

Dosavadní spolupráce v oblasti zaměstnanosti teprve vzniká. Prvním společným projektem by v roce 2015 měla vzniknout databáze brownfields a volných ploch k podnikání. Zástupci obcí požadují vznik pracovního místa – terénní pracovník v oblasti sociálních služeb, čímž by na území MAS vzniklo 14 pracovních míst (v každé obci jeden terénní pracovník).

3.2.5. Potřeby v oblasti dopravy

V mikroregionu je potřeba zajistit a udržet základní obslužnost území autobusovou i vlakovou dopravou. V oblasti dopravy je v rámci vzájemné spolupráce obcí nutné řešit zejména komunikaci a přenášení potřeb na vlastníky cest (MSK, ŘSD) ohledně rekonstrukcí komunikací v jejich vlastnictví. Další oblastí k možné spolupráci je zejména rozšíření sítě cyklostezek a cyklotras v oblasti. Je nutné vyvinout společný tlak na instituce při jednáních o restitučních nárocích a nedostupnosti státních pozemků apod.

V roce 2013 byl realizován projekt Úprava zastávek a ploch Rýmařovsko. V současné době je prodiskutován projekt na pořízení bezpečnostních dopravních prvků jako jsou radary, dopravní zrcadla a zpomalovací pásy.

3.3. Potřeby spolupráce obcí v dalších oblastech

Spolupráce obcí je žádoucí i v další oblasti, což je **cestovní ruch**. V minulosti bylo zrealizováno několik projektů, kdy vznikly informační tabule, značení pěších tras, cyklotras a běžeckých tras. Příjemci těchto projektů byl mikroregion a obce. Oblast cestovního ruchu je vhodné rozvíjet nadále na platformě MAS, např. orientací na nové technologie – vznik mobilních aplikací, interaktivních průvodců, apod.

Část 4 – Návrhová část Strategie spolupráce obcí na platformě MAS

4.1. Stanovení cílů

Základní strategický cíl: **Zkvalitnit spolupráci obcí a zefektivnit chod úřadů v regionu MAS**

Strategického cíle bude dosahováno prostřednictvím plnění pěti specifických cílů:

- **Specifický cíl 1: Snížit administrativní zátěž obecních úřadů**
- **Specifický cíl 2: Zlepšit situaci v oblasti regionálního školství**
- **Specifický cíl 3: Zlepšit situaci v oblasti odpadového hospodářství**
- **Specifický cíl 4: Zlepšit situaci v oblasti zaměstnanosti a zaměstnatelnosti obyvatel**
- **Specifický cíl 5: Zlepšit situaci v oblasti dopravy**

4.2. Stanovení opatření

Pro každou oblast spolupráce obcí jsou níže uvedena konkrétní opatření. Spolupráce obcí může nabývat různé formy (stanoveno metodikou spolupráce obcí):

1/ Animace prostřednictvím zaměstnance MAS

1A/ MAS jako iniciátor setkání a nových aktivit

1B/ MAS jako realizátor projektů

1C/ Vyhledávání dotačních možností dle požadavků v území – fundraising

1D/ Koordinace společných aktivit

1E/ Vzdělávání a osvěta

2/ Servis MAS prostřednictvím přímého zajištění veřejné správy a jiných služeb pro malé obce

2A) Služby zajištění veřejné správy

2B/ Společné právní služby pro veřejnou správu

2C/ Dotační servis

2D/ Další služby pro obyvatele v regionu

2E/ Společné účetní služby pro více malých obcí prostřednictvím zaměstnance

3/ Poradenství MAS samosprávám

4/ Soustava smluvních vztahů několika obcí v MAS

5/ Svazek obcí s působností na území celé MAS

4.3) Specifické cíle a opatření Strategie spolupráce obcí MAS

Opatření strategie spolupráce obcí

| Číslo opatření | Název opatření | Forma spolupráce |
|--|--|------------------|
| SPECIFICKÝ CÍL 1: SNÍŽIT ADMINISTRATIVNÍ ZÁTĚŽ OBECNÍCH ÚŘADŮ | | |
| 1.1. | ZAJIŠTĚNÍ VÝMĚNY ZKUŠENOSTÍ | 1A |
| 1.2. | POSKYTOVÁNÍ PRÁVNÍCH SLUŽEB | 2B |
| SPECIFICKÝ CÍL 2: ZLEPŠIT SITUACI V OBLASTI REGIONÁLNÍHO ŠKOLSTVÍ | | |
| 2.1. | ROZŠÍŘENÍ KAPACITY MATEŘSKÝCH ŠKOL PRO DĚTI DO 3 LET | 1E |
| 2.2. | SLEDOVÁNÍ DEMOGRAFICKÉHO VÝVOJE (ZPRACOVÁNÍ ODHADŮ DEMOGRAFICKÉHO VÝVOJE RÝMAŘOVSKÉHO REGIONU) | 1D |
| 2.3. | DOSTATEČNÉ A KVALITNÍ POKRYTÍ ORP ŠKOLAMI A ŠKOLSKÝMI ZAŘÍZENÍMI | 1D |
| 2.4. | VYTVOŘENÍ POZICE KOORDINÁTORA PRO ŠKOLSTVÍ | 1D, 1C |
| 2.5. | VYTVOŘENÍ KABINETU ŠKOL | 4 |
| SPECIFICKÝ CÍL 3: ZLEPŠIT SITUACI V OBLASTI ODPADOVÉHO HOSPODÁŘSTVÍ | | |
| 3.1. | ROZŠÍŘENÍ SYSTÉMU SEPARACE KOVOVÝCH ODPADŮ | 1D, 1C |
| 3.2. | VZNIK PŘEKLADIŠTĚ ODPADŮ S NÁSLEDNÝM TŘÍDĚNÍM ODPADŮ | 1D, 1C |
| 3.3. | ZVÝŠENÍ POVĚDOMÍ OBČANŮ, PODNIKATELŮ A DĚTÍ O PROBLEMATICE TŘÍDĚNÍ ODPADŮ | 1E, 1C |
| 3.4. | ÚPRAVA A OPTIMALIZACE PROSTORŮ SBĚRNÝCH HNÍZD | 4, 1C |
| 3.5. | ROZŠÍŘENÍ SYSTÉMU SEPARACE BIOLOGICKY ROZLOŽITELNÝCH ODPADŮ V ORP | 1B, 1C |

SPECIFICKÝ CÍL 4:

ZLEPŠIT SITUACI V OBLASTI ZAMĚSTNANOSTI A ZAMĚSTNATELNOSTI OBYVATEL

| | | |
|------|---|--------|
| 4.1. | VYTVOŘENÍ PRACOVNÍ POZICE PROJEKTOVÉHO MANAŽERA V OBLASTI PODNIKÁNÍ | 1A, 1C |
| 4.2. | VYTVOŘENÍ PLATFORMY SE ZÁSTUPCI VEŘEJNÉHO A SOUKROMÉHO SEKTORU | 1A |
| 4.3. | ZVÝŠENÍ VZDĚLANOSTI OBYVATEL | 1E, 1C |
| 4.4. | PODPORA SOCIÁLNÍHO PODNIKÁNÍ | 2D, 1C |
| 4.5. | VYTVOŘENÍ DATABÁZE BROWNFIELDS | 1A |
| 4.6. | VYTVOŘENÍ DATABÁZE VOLNÝCH PLOCH K PODNIKÁNÍ | 1A |

SPECIFICKÝ CÍL 5:

ZLEPŠIT SITUACI V OBLASTI DOPRAVY

| | | |
|------|--|----|
| 5.1. | ZACHOVÁNÍ ZÁKLADNÍ DOPRAVNÍ OBSLUŽNOSTI | 4 |
| 5.2. | ROZŠÍŘENÍ SÍŤ CYKLOTRAS | 1C |
| 5.3. | RENOVACE STÁVAJÍCÍHO ZNAČENÍ CYKLOTRAS, PĚŠÍCH TRAS A BĚŽECKÝCH TRAS | 1C |
| 5.4. | REKONSTRUKCE AUTOBUSOVÝCH ZASTÁVEK | 1C |
| 5.5. | POŘÍZENÍ BEZPEČNOSTNÍCH PRVKŮ | 4 |

Část 5 – Akční plán spolupráce obcí na platformě MAS

| Oblast | 2015 | | | 2016 | | | 2017 - 2018 | | |
|---|--------------------------------|-----------|------------------------|---|------------|------------------------------------|---|--------------|------------------------|
| | Aktivita | Finance | Zodpovídá | Aktivita | Finance | Zodpovídá | Aktivita | Finance | Zodpovídá |
| Administrativa – specifický cíl 1 – Snížit administrativní zátěž obecních úřadů | | | | | | | Zajištění společného právníka pro obce | 220.000 Kč | Petr Pecha |
| Školství – specifický cíl 2 – Zlepšit situaci v regionálním školství | | | | Vytvoření pozice koordinátora pro školství | 350.000 Kč | Ing. Nikola Pohanělová | | | |
| Odpady – specifický cíl 3: Zlepšit situaci v odpadovém hospodářství | | | | Úprava a optimalizace prostorů sběrných hnízd | 600.000 Kč | Ing. Nikola Pohanělová, Petr Pecha | Projekt na vzdělávání a osvětu při nakládání s odpady | 200.000 Kč | Ing. Nikola Pohanělová |
| Zaměstnanost – specifický cíl 4 – Zlepšit situaci v oblasti zaměstnanosti a zaměstnatelnosti obyvatel | Vytvoření databáze brownfields | 30.000 Kč | Ing. Nikola Pohanělová | Vytvoření pracovní pozice projektového manažera v oblasti podnikání | 350.000 Kč | Ing. Nikola Pohanělová | | | |
| Doprava specifický cíl 5 – Zlepšit situaci v oblasti dopravy | | | | Projekt na pořízení bezpečnostních prvků | 700.000 Kč | Petr Pecha | Projekt na rekonstrukci autobusových zastávek | 1.000.000 Kč | Petr Pecha |

Část 6 – Implementace spolupráce obcí na platformě MAS

6.1. Sledování a vyhodnocování výstupů strategie spolupráce obcí

Stanovené cíle budou naplňovány prostřednictvím činnosti **pracovníků kanceláře MAS. Jedenkrát za dva měsíce se bude konat setkání starostů a zaměstnanců obecních úřadů** na území MAS. Setkání budou sloužit jednak k výměně zkušeností, ale budou také vyhodnocovat dosavadní plnění stanovené strategie spolupráce obcí. Na těchto setkáních budou pracovníci MAS předkládat níže připojenou tabulku. **Vyhodnocení činnosti** (tabulka splnění výstupů v oblasti spolupráce obcí) bude také součástí výroční zprávy MAS.

Ukazatele plnění:

| Oblast | 2015 | | | 2016 | | | 2017 - 2018 | | |
|---|--------------------------------|----------------------|----------------|---|--|----------------|---|--|----------------|
| | Aktivita | Výstupy | Splněno ano/ne | Aktivita | Výstupy | Splněno ano/ne | Aktivita | Výstupy | Splněno ano/ne |
| Administrativa – specifický cíl 1 – Snižít administrativní zátěž obecních úřadů | | | | | | | Zajištění společného právníka pro obce | Finanční úspora spojená s právníckými službami | |
| Školství – specifický cíl 2 – Zlepšit situaci v regionálním školství | | | | Vytvoření pozice koordinátora pro školství | Vytvoření pracovní pozice | | | | |
| Odpady – specifický cíl 3: Zlepšit situaci v odpadovém hospodářství | | | | Úprava a optimalizace prostorů sběrných hnízd | Jednotnější vzhled sběrných hnízd v obcích MAS | | Projekt na vzdělávání a osvětu při nakládání s odpady | Min. 100 proškolených osob | |
| Zaměstnanost – specifický cíl 4 – Zlepšit situaci | Vytvoření databáze brownfields | Databáze brownfields | | Vytvoření pracovní pozice projektového | Vytvoření pracovní pozice | | | | |

| | | | | | | | | | |
|---|--|--|--|---|--------------------------------|--|--|---|--|
| v oblasti zaměstnanosti a zaměstnatelnosti obyvatel | | | | manažera v oblasti podnikání | | | | | |
| Doprava specifický cíl 5 – Zlepšit situaci v oblasti dopravy | | | | Projekt na pořízení bezpečnostních prvků | Bezpečnostní prvky v obcích | | Projekt na rekonstrukci autobusových zastávek | Zrekonstruované autobusové zastávky | |

6.2. Začlenění spolupráce obcí do strategie MAS

6.2.1. Identifikace tématu spolupráce obcí ve strategii MAS

Strategie komunitně vedeného místního rozvoje MAS RÝMAŘOVSKO, o. p. s. je tvořena dvěma částmi:

- Integrovaná strategie rozvoje území MAS (MAS má zpracovanou analytickou a strategickou část)
- Integrovaný akční plán rozvoje území MAS (zpracovává se v současné době)

Pro účely identifikace tématu spolupráce obcí se věnujeme pouze strategické části ISRÚ. Zde jsou stanoveny 4 prioritní oblasti (priorit).

1. Zaměstnanost
2. Regionální školství
3. Odpadové hospodářství
4. Doprava

Každá z tematických priorit, resp. v ní stanovená opatření mohou být řešena různými způsoby, tedy nejen individuálními projekty, ale také formou spolupráce různých subjektů a tedy logicky i obcí. Z tohoto pohledu není spolupráce obcí ve strategické části explicitně vyjádřena.

Tématu partnerství a spolupráce je věnována priorita Partnerství a spolupráce, která má tři opatření:

- 5.1. Rozvoj spolupráce mezi členy MAS
- 5.2. Propagace činnosti MAS
- 5.3. Národní a mezinárodní spolupráce s jinými subjekty a regiony

6.2.2. Doplnění strategie MAS

Na základě výše uvedených skutečností doplňujeme pátou prioritu o nové opatření:

5. 4. Rozvoj spolupráce mezi obecními úřady na celém území MAS

7. Schvalování dodatků strategií a Paktů spolupráce v regionu MAS

Schvalování dodatků strategií MAS o spolupráci obcí na platformě MAS a Paktů spolupráce v regionu MAS se bude dít ve dvou rovinách:

- a) Projednání na kulatých stolech – konzultační schůzky
- b) Projednání nejvyšším orgánem MAS, nebo projednání ve výboru či radě MAS. Některý z těchto orgánů schválí Strategii spolupráce obcí (případně ji vezme na vědomí – nejnižší stupeň schválení). Z jednání musí být pořízen zápis pro potřeby projektu SMS ECHÚ. Orgán MAS bude nutně schvalovat finální verzi strategie SCLLD, je tedy možná tato jednání spojit.

Text „Paktů spolupráce“:

„My, zástupci obcí v MAS RÝMAŘOVSKO, o.p.s. tímto deklarujeme, že budeme spolupracovat na obnově a rozvoji svého regionu. K tomuto nám bude sloužit Strategie spolupráce obcí. Naším cílem je

zlepšení chodu obecních a městských úřadů a vzájemné partnerství veřejné správy s neziskovým a podnikatelským sektorem v místní akční skupině RÝMAŘOVSKO, o.p.s.“